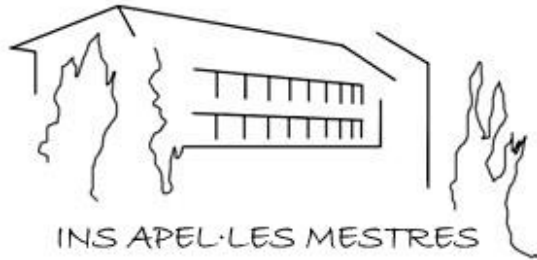




Generalitat de Catalunya
Departament d'Ensenyament
INS APEL·LES MESTRES



PROGRAMACIO GENERAL ANUAL CURS 2018-2019

Diligència per fer constar que aquesta programació general anual ha estat aprovada pel director d'acord amb el Claustre i el Consell Escolar.

L'Hospitalet de Llobregat 30 d'octubre de 2018



INDEX

1	PRIORITATS DEL CURS	
1.1.	El projecte educatiu	2
1.2.	El projecte de direcció i la programació general anual	4
1.3.	Estratègies i accions a desenvolupar en la PGA	6
1.4.	Concreció objectius de millora de la PGA	10
2	FUNCIONAMENT I ORGANITZACIÓ	11
2.1.	Calendari escolar	11
2.2.	Calendari reunions	12
2.3.	Estructura organització gestió i participació	13
2.4.	Càrrecs i responsabilitats del professorat	25
2.5.	Horari i control d'assistència alumnat i professorat	26
2.6.	Activitats amb l'alumnat	28
2.6.1.	Activitats escolars	28
2.6.2.	Previsió d'activitats i sortides	29
2.6.3.	Activitats extraescolars	32
2.7.	Relacions externes	32
2.8.	Pla de treball dels serveis educatius	33
3	PLANS I PROJECTES IMPLEMENTATS	39



1. PRIORITATS DEL CURS

1.1. EL PROJECTE EDUCATIU

El curs 2013-14 es va aprovar el nou projecte educatiu del qual transcrivim els trets d'identitat

TRETS D'IDENTITAT DEL CENTRE

L'INS Apel·les Mestres és de titularitat pública. L'article 93 de la LEC marca el caràcter propi de l'escola pública catalana com a inclusiva, laica i respectuosa amb la pluralitat.

Aquest mateix article assenyala que "els centres públics es defineixen d'acord amb els principis de qualitat pedagògica, de direcció responsable, de dedicació i professionalitat docents, d'avaluació, de retiment de comptes, d'implicació de les famílies, de preservació de l'equitat, de cerca de l'excel·lència i de respecte a les idees i les creences dels alumnes i de llurs mares, pares o tutors". Aquest principis inspiren els trets d'identitat del centre i els seus valors.

Principis rectors del nostre Projecte educatiu

Atès el tipus d'alumnat del nostre centre, i les característiques econòmiques i socials de llurs famílies, creiem que des de d'institut s'ha d'afavorir:

1. Una formació integral en tres àmbits: el de **les capacitats cognitives**, el del **desenvolupament de la maduresa personal** i el que fa referència a les **habilitats socials o de relació** (ajudar a ser, a saber fer i a saber estar).
2. Una educació en la **pluralitat** i la **tolerància** vers els altres, que contempla les necessitats d'integració en una societat molt complexa de la qual necessàriament en formaran part.
3. Uns principis **democràtics i de tolerància**, que els preparin per respectar els drets de totes les persones per damunt de les diferències racials, socials, de gènere, físiques, de creences religioses i d'opinió, començant pels drets de les persones més properes: els propis companys de la classe, el professorat, la resta de personal del centre i els veïns del barri.
4. Valorar els principis ètics en els quals se sustenta la societat, i per fer-ho necessiten conèixer les **eines argumentat ives** que els permetran defensar aquests principis davant comportaments poc correctes.
5. **L'autoconeixement** és fonamental per al desenvolupament de la pròpia personalitat. Cal, per tant, iniciar la base personal des d'aquest



punt per aconseguir en l'etapa de l'adolescència l'acceptació d'un mateix i de les característiques pròpies, valorant i positivament les capacitats i limitacions.

6. Que l'alumnat sigui conscient de la necessitat d'adquirir una **formació humana i acadèmica** que els permeti, una vegada acabats els estudis de secundària obligatòria, la integració en el món laboral o la continuïtat d'uns estudis post obligatoris.
7. Com a adolescents que són, necessiten aprendre els **valors de la participació i la coresponsabilitat en les tasques comunitàries** i practicar-los en la vida diària dintre i fora del centre. També hauran de familiaritzar-se amb els valors **del respecte i de la solidaritat vers els altres, de l'ajut als més necessitats i de la integració i acolliment dels que han arribat recentment**. Tots aquests aprenentatges, que poden practicar-se en el reduït àmbit de la classe i del centre, els ajudaran en la seva formació personal per a la vida futura de ciutadans adults i plenament integrats en la societat.
8. Treballar tant els conceptes de **col·laboració** com els **d'autonomia** i, a la vegada, desenvolupar la seva **capacitat d'iniciativa**, valors que els permetran integrar-se d'una manera més plena en el món dels adults.
9. Assolir uns principis de **respecte per l'entorn**, que inclou el més proper (conservació i neteja de la classe, del centre i del barri) i també l'ambiental (consciència de les limitacions del planeta i del deure vers les generacions futures de conservació dels recursos).
10. Educar per **pensar lliurement i decidir sense coacció** tot allò que faci referència al consum i a la salut.
11. Considerant que estem en la societat de la informació, el nostre alumnat ha de tenir un **domini complet de les TAC** com a eines i mètodes **d'estudi, investigació i desenvolupament personal**.
12. El futur és **plurilingüe**; per aquesta raó el nostre alumnat ha de ser capaç d'assolir un domini absolut de les dues llengües oficials al nostre país, i un domini suficient **de l'anglès com a tercera llengua i del francès com a quarta llengua**.



1.2.EL PROJECTE DE DIRECCIO I LA PROGRAMACIÓ GENERAL ANUAL

D'acord amb el contingut del PEC i la normativa vigent, els principals objectius a assolir en els propers quatre anys (2016-2020) són: aconseguir l'èxit escolar, fomentar la excel·lència, millorar la cohesió social, millorar la imatge del centre així com fer un centre saludable.

La concreció anual del projecte de direcció i el projecte educatiu d'una banda i d'un altra els elements de millora obtinguts a partir de l'anàlisi de la memòria del curs anterior serveixen per fer la programació general anual que pel curs 2018-19 es concreta en els següents objectius i estratègies:

Objectiu 1 . Millora dels resultats educatius. Definició Millorar els resultats i rendiments educatius de l'alumnat a través d'una correcta distribució dels recursos en funció de les seves necessitats i de les metodologies a aplicar en cada moment per part del professorat.

Estratègies associades:

- 1.1.Tractament de la diversitat amb desdoblaments i grups flexibles en les matèries instrumentals
- 1.2. Aplicació intensiva de les TAC
- 1.3. Aprenentatge a través de projectes.(ABP)
- 1.4. Aplicació avaluació per competències.
- 1.5. Aplicació estratègies globalitzades i contextualitzades Escola nova XXI
- 1.6. Millora dels resultats de les proves de competència de 4t ESO
- 1.7. Programa auxiliar de conversa en anglès
- 1.8.Activitats extraescolars de reforç. Participació de la família en el procés d'ensenyament-aprenentatge.

Objectiu 2. Millorar la cohesió social. Definició. Millorar el clima escolar mitjançant un desenvolupament democràtic i participatiu de l'alumnat i facilitar les tasques d'ensenyament-aprenentatge al professorat, tot evitant les discriminacions i cercant l'equitat.

Estratègies associades:

- 2.1. Major intervenció de l'equip psicopedagògic
- 2.2. Continuació del Pla d'absentisme
- 2.3. Continuació Pla de Mediació.
- 2.4. Aplicació projecte Aprenentatge i servei
- 2.5. Foment de la tutoria de l'Aula d'acollida.
- 2.6. Tutories assembleàries.
- 2.7. Foment participació famílies.

Objectiu 3. Fomentar l'excel·lència. Definició. Augmentar la qualitat educativa de l'institut per tal d'aconseguir el punt màxim d'equitat i d'excel·lència educativa a que es pugui arribar.



Estratègies associades:

- 3.1. Orientació de l'alumnat cap a estudis postobligatoris, en especial Batxillerat
- 3.2. Auxiliars de conversa en anglès.
- 3.3. Foment de l'excel·lència a partir dels testimonis i experiències dels iguals
- 3.4. Participació en activitats científiques i de recerca que puguin augmentar el desig d'aprendre per part de l'alumnat i el prestigi de l'institut.
- 3.5. Tractament individualitzat de l'aprenentatge.
- 3.6. Formació i reflexió en centre sobre la pràctica educativa. (XCB, ENXXI)

Objectiu 4. Manteniment i millora de la imatge del centre. Definició. Fer les accions necessàries per tal de millorar la imatge del centre tant en l'exterior (barri, Departament) com en l'interior (comunitat educativa, pares, alumnes professorat).

Estratègies associades:

- 4.1. Actualització mensual de la pàgina web.
- 4.2. Foment de les relacions amb l'Associació de veïns, centres educatius i esplai del barri.
- 4.3. Vetllar per la satisfacció de les famílies vers l'institut.
- 4.4. Tenir cura de les instal·lacions i el jardí.

Objectiu 5. Fer un centre saludable. Definició. Fer les accions necessàries per mantenir el centre dins els límits de la sostenibilitat, la eficàcia i eficiència energètica i de consum. Habituar a la comunitat educativa a tenir hàbits saludables.

Estratègies associades:

- 5.1. Pla de manteniment integral
- 5.2. Treure les uralites de la teulada.
- 5.3. Tractar a la comunitat educativa amb respecte tot procurant que els comandaments siguin tot el correcte possible.
- 5.4. Vigilància riscos laborals.



1.3. ESTRATEGIES I ACCIONS A DESENVOLUPAR EN LA PROGRAMACIÓ GENERAL ANUAL CURS 2018-19

OBJECTIU 1 MILLORA DELS RESULTATS EDUCATIUS				
ESTRATEGIES PLANIFICADES	ACCIONS A FER	PLANS	INDICADORS I FONTS	PARTICIPACIÓ /GESTIÓ
1.1.Tractament de la diversitat amb desdoblaments i grups flexibles i treball globalitzat.	- PIM a 1r i 2n ESO -Grups flexibles de nivell a,3r i 4t d'ESO de llengua catalana, castellana, anglesa i matemàtiques. -Desdoblament a primer i segon d'ESO.	- Pla de lectura - Projecte curricular	-Actes de les reunions comissió pedagògica i tutories -ACR 1,2,4,6 -SIC - Índex de millora +5% superació àrees instrumentals	- Comissió Pedagògica -C. Atenció diversitat -Equip professorat de nivell -Equip directiu
1.2.Aplicació intensiva de les TAC	- Ús del llibre digital i Plataforma Weeras	-Projecte 2.0		-Coordinació Informàtica -Grup impulsor Escola Nova XXI i competències bàsiques
1.3.Revisió de les metodologies emprades en el procés d'ensenyament-aprenentatge.	-Quatre períodes ABP al llarg del curs - Avaluació per competències. - Estratègies globalitzades i contextualitzades. (Escola nova XXI).	-Xarxa CB -Pla de formació del professorat -Escola nova XXI -Projecte ABP -Avaluació competencial	.	
1.4.Optimització del plantejament transversal de les competències bàsiques.				
1.5. Millora dels resultats de les competències bàsiques de 4t ESO.	-Preparació de les proves amb models d'exàmens de cursos anteriors.	- Projecte Ajuntament	-Sistema d'indicadors. -Actes de les reunions comissió pedagògica i tutories.	
1.6. Auxiliar de conversa en anglès (Ajuntament)	-Preparació obtenció B1 -Reforç anglès		-ACR 4	
1.7.Activitats extraescolars de reforç. Participació de la família en el procés d'ensenyament-aprenentatge	-Ofertir a les tardes dues hores d'estudi assistit. -Obertura de la biblioteca a la tarda i al pati. -Veure quadre activitats extraescolars		-ACR 4	



OBJECTIU 2. MILLORA DE LA COHESIO SOCIAL				
ESTRATEGIES PLANIFICADES	ACCIONS A FER	PLANS	INDICADORS I FONTS	PARTICIPACIÓ /GESTIÓ
2.1. Major intervenció de l'equip psicopedagogia	-MO a primer d'ESO amb psicopedagoga -Seguiment acurat d'alumnes amb dificultats -Detecció de possibles situacions de bullying	Pla Tutoria Actuació EAP	Actes reunions -Sistema indicadors	--C. Atenció diversitat - Equip directiu
2.2. Activació del Pla d'absentisme.	-Control de faltes hora a hora. -Cotutories d'alumnes absentistes -Reunió setmanal CAD.	Protocol absentisme	-Actes reunions -Sistema indicadors	
2.3.Continuació Pla de Mediació.	-Formació d'alumnes. -Aplicació mediació. - Alumnes acollidors	Pla de mediació	-Sistema indicadors. -ACR 2	--C. Atenció diversitat - Professorat mediació
2.4.Aplicació projecte Aprenentatge i servei	-APS de mediació a escoles de Primària -APS de parelles lingüístiques. - Casal d'avis -Tastets ciències	Projecte APS		- Professorat nivell
2.5. Foment de la tutoria de l'Aula d'acollida.	-Especial atenció als alumnes nous i la seva integració	Pla d'acollida		-Tutora aula d'acollida
2.6. Millora de les tutories	-Tutories assembleàries i pràctiques restauratives	PAT		-Tutors.
2.7. Foment de la participació de les famílies	-Reunions pedagògiques -Assistència famílies presentació ABP	Escola Nova XXI	Enquestes satisfacció	-Coordinació pedagògica



OBJECTIU 3. FOMENTAR L'EXCEL·LÈNCIA I L'EXIT ESCOLAR				
ESTRATEGIES PLANIFICADES	ACCIONS A FER	PLANS	INDICADORS I FONTS	PARTICIPACIÓ /GESTIÓ
3.1. Orientació alumnat cap a estudis post obligatoris, en especial Batxillerat	-Millorar la orientació de l'alumnat -Fomentar la autoestima	Projecte Orientació PAT	-Sistema d'indicadors	- Comissió atenció diversitat - Tutories
3.2. Auxiliars de conversa en Anglès.	-Classes de reforç i d'obtenció del B1	Projecte Ajuntament	-Notes exàmens EOI -Resultats	- Dep. anglès
3.3. Testimonis d'experiències dels iguals.	-Sessions amb exalumnes i alumnes de quart d'ESO on expliquen les seves vivències			
3.4. Participació en activitats científiques i de recerca.	-Tastets de ciència per alumnes de sisè de primària. -Presentació alumnes a fer treballs de recerca al PCB	Projecte Tàndem		-Equip professorat
3.5. Tractament individualitzat de l'aprenentatge.	-Aplicació noves metodologies ABP -Avaluació per competències			-Equip professorat -Equip directiu
3.6. Formació i reflexió en centre sobre la pràctica educativa. (XCB, ENXXI)	-Participació en les xarxes	Projecte ENXX Projecte CB	-Sistema indicadors SIC	-Equip impulsor -Equip professorat



OBJECTIU 4. MANTENIMENT I MILLORA IMATGE DEL CENTRE				
ESTRATEGIES PLANIFICADES	ACCIONS A FER	PLANS	INDICADORS I FONTS	PARTICIPACIÓ /GESTIÓ
4.1. Manteniment pagina web	- Matèria optativa de blogs - La coordinadora pedagògica dedica un temps setmanal -Blog per cursos		-Computador pag. web	-Coordinadora pedagògica -Professor EMO
4.2. Foment relacions centre, escoles de Primària, esplai, associació veïns.	- Contactes mensuals amb l'esplai dins la comissió d'atenció a la diversitat. - Visites a les escoles de Primària tres cops al curs. -Xarxa Sanfeliu.		-Nombre de visites de l'esplai. - Problemes resolts	- Coordinadora Pedagògica - Director
4.3.Vetllar per la satisfacció de les famílies vers l'institut.	- Escola de pares - Reunions a principi de curs - Informació acurada de la progressió dels seus fills/es		- Enquestes de satisfacció	-Equip directiu
4.4. Tenir cura de les instal·lacions i el jardí	- Poda d'arbres. - Plantació de plantes - Reparació i manteniment en general			-Secretari

OBJECTIU 5. FER UN CENTRE SALUDABLE				
ESTRATEGIES PLANIFICADES	ACCIONS A FER	PLANS	INDICADORS I FONTS	PARTICIPACIÓ /GESTIÓ
5.1. Pla de manteniment integral	-Auditoria de l'estat de conservació del centre		La feina feta	-Secretari
5.2. Eliminar fibrociment teulada	-Departament		La feina feta	- Secretari
5.2. Vigilància dels riscos laborals.			- Enquestes de satisfacció - SIC	-Coordinador riscos laborals
5.3.Cura en tractar a les persones i al fer els comandaments..	- Tractament correcte en tot moment. -Tallers per fomentar la igualtat i el respecte			-Tot el personal de la comunitat educativa



1.4. CONCRECCIÓ OBJECTIUS DE MILLORA DE LA PGA CURS 2018-19

Objectiu 1. Millora dels resultats educatius

A partir de l'anàlisi de les dades del curs 2017-18 hem decidit pel proper curs el següent:

1. Continuar amb les accions descrites en el quadre de la pag.3 i aplicar les propostes de millora proposades.
2. Incidir especialment en la continuació del Pla de lectura per millorar la comprensió lectora tot incidint també en la expressió escrita.
3. Continuar les reunions del grups impulsor d' Escola nova XXI i implementar els acords de millora.
4. Mantenir la metodologia de l'ABP fent quatre projectes el curs 2018-19.
5. Continuar en la xarxa de competències i implementar les accions de millora.
6. Com a objectiu general augment d'un cinc per cent en la promoció dels cursos on hi hagi recorregut de millora i en els altres manteniment dels resultats. Pel que fa a l'avaluació externa augment d'un cinc per cent en les competències on hi hagi marge de millora i manteniment dels resultats obtinguts en les altres.

Objectiu 2. Millorar la cohesió social

A partir de l'anàlisi de les dades del curs 2017-18 hem decidit pel proper curs el següent:

1. Continuar amb les accions descrites en el quadre de la pag. 4 i aplicar les propostes de millora proposades.
2. Especial incidència en la millora de l'abandonament al Batxillerat i la recuperació d'alumnes absentistes.

Objectiu 3. Fomentar l'excel·lència.

A partir de l'anàlisi de les dades del curs 2017-18 hem decidit pel proper curs el següent:

1. Continuar amb les accions descrites en el quadre de la pag. 5 i aplicar les propostes de millora proposades.
2. Atenció especial a la llengua anglesa (obtenció del títol del B1).
3. Millorar l'orientació i la motivació de l'alumnat de Batxillerat.

Objectiu 4. Manteniment i millora de la imatge del centre.

A partir de l'anàlisi de les dades del curs 2016-17 hem decidit pel proper curs el següent:

1. Continuar amb les accions descrites en el quadre de la pag. 6 i aplicar les propostes de millora proposades.



2. Especial atenció en l'obertura del centre al barri i les escoles de primària amb els productes finals dels projectes ABP, les accions d'APS i els Tastets de ciències.

Objectiu 5. Fer un centre saludable i sostenible.

A partir de l'anàlisi de les dades del curs 2016-17 hem decidit pel proper curs el següent:

1. Continuar amb les accions descrites en el quadre de la pag. 6 i aplicar les propostes de millora proposades.
2. Especial atenció en el canvi de la teulada del centre i les persianes.



2. FUNCIONAMENT I ORGANITZACIÓ

2.1.CALENDARI ESCOLAR CURS 2017- 18

CALENDARI ESCOLAR CURS 2018 / 2019

COMENÇAMENT DE CURS

- 12 setembre 2018, dimecres: rebuda alumnat ESO
- 14 setembre 2018, divendres: rebuda alumnat Cicles i BAT

TRIMESTRES

-1r trimestre: del 12 de setembre al 5 desembre

-2n trimestre: del 10 de desembre al 15 març

-3r trimestre: del 18 de març al 21 de juny (2)

PROVES EXTRAORDINÀRIES

ESO i 1r BATXILLERAT: del 2 al 4 de setembre de 2019

DIES FESTIUS (1)

- 11 de setembre 2018, dimarts (Diada de Catalunya)
- 24 de setembre 2018, dilluns (la Mercè)
- 12 d' octubre 2018, divendres (Festa Nacional d'Espanya)
- 1 de novembre 2018, dijous(Tots sants)
- 2 de novembre 2018, divendres (1a festa de lliure disposició)
- 6 de desembre 2018, dijous (La constitució)
- 7 de desembre 2018, divendres (2a festa lliure disposició)
- 8 de desembre 2018, divendres (Immaculada)
- Vacances de Nadal: del 22 desembre 2018 al 7 gener 2019, ambdós inclosos
- 4 de març 2019, dilluns (3a festa lliure disposició)
- Vacances de Setmana Santa: del 13 d'abril al 22 d'abril de 2019, ambdós inclosos
- 1 de maig 2019 dimecres (dia del treballador)
- 10 juny? 2019, dilluns (Pentecostes) falta comprovar-ho

ACABAMENT DE CURS

-21 de juny 2019: Acabament de les classes i activitats amb l'alumnat.



2.2. CALENDARI DE REUNIONS

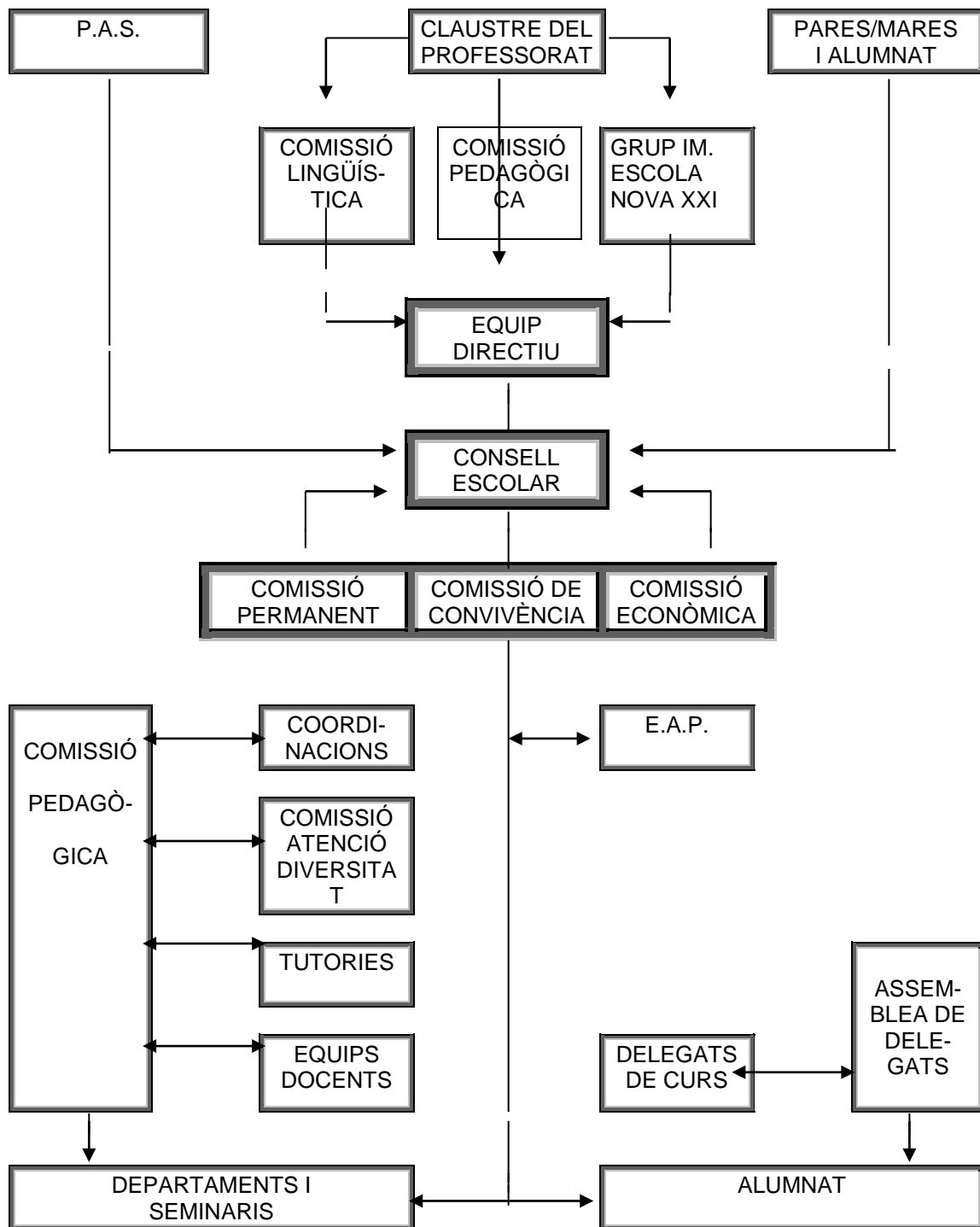
Les reunions programades al centre són d'assistència obligatòria per als membres que hi són convocats. Les absències seran considerades com a faltes a justificar.

Les reunions habituals són:

TIPUS	PERIODICITAT	ASSISTENTS
CLAUSTRE	Principi i final de curs. Preceptivament cada dos mesos, i per necessitats del centre.	Membres claustrals
CONSELL ESCOLAR	Principi i final de curs. Preceptivament cada dos mesos, i per necessitats del centre.	Representants del claustre del professorat. Director, Cap d'Estudis i Secretari.
COMISSIÓ PEDAGÒGICA	Setmanal	Coordinadora Pedagògica. Caps de Departament i de Seminari. Director.
DEPARTAMENT O SEMINARI	Setmanal	El professorat de l'àrea o matèria
EQUIP DOCENT D'ESO	Setmanal	Coordinadora pedagògica, tutors i professorat de nivell.
JUNTA D'AVUACIÓ	Trimestral	Tutor/a, el professorat del grup i un membre Junta Directiva
EQUIP DIRECTIU	Setmanal	Junta Directiva.
COORDINACIÓ D'ESO I BATXILLERAT	Mensual.	Coordinadors d'ESO i BATX. Tutors d'ESO i BATX.
COORDINACIÓ	Setmanal	Coordinadora Pedagògica, Director, Coordinadors.
COMISSIÓ ATENCIO A LA DIVERSITAT/	Cada setmana	C. Pedagògica, Cap d'E., director, Psicòloga EAP, Psico.
COMISSIÓ SOCIAL	Cada mes o setmana, segons necessitats	EAP, SS, Psico., C. Pedagògica, Director
Grup impulsor Escola Nova XXI	Setmanal	Equip directiu i professorat



2.3. ESTRUCTURA D'ORGANITZACIÓ GESTIÓ I PARTICIPACIÓ





P.A.S.

(Personal d'administració
i serveis):

-1 administrativa:
Àngels Estrada

-2 conserges:
Mercè Olivella i Susanna Vilches.

(Personal laboral):

-2 empleades de la neteja de plantilla i 1 netejadora d'una empresa.

PARES/MARES
I ALUMNAT

-Pares/mares i alumnat

-Associacions:

-**A.M.P.A.** (Associació de
mares i pares d'alumnes).

-**A.E.L'H.** (Associació 'Estu-
dians de l'Hospitalet).
S'integra en l'A.J.E.C.
(associació de joves estu-
dians de Catalunya).



**CLAUSTRE DEL
PROFESSORAT**

Òrgan col·legiat de govern

NATURALESIA	COMPOSICIÓ	FUNCIONS
<p>Integrat per la totalitat dels professors que hi presten servei i presidit pel Director.</p> <p>Tots els membres són electors i elegibles en les eleccions de representants dels professors al Consell Escolar.</p> <p>Com a membres del Consell Escolar poden ser membres de les comissions constituïdes al seu si.</p> <p>El Claustre es reuneix preceptivament al començament i al final de i sempre que el convoqui el director o ho sol·liciti un terç, almenys, dels seus membres.</p> <p>L'assistència és obligatòria per a tots els seus components.</p> <p>El secretari estén acta de cada sessió, la qual passa a formar part de la documentació del centre.</p>	<p>2 prof. de C.Naturals 1 " de Dibuix 3 " de Ed. Física 1 " de Filosofia 2 " de Física Q. 0 " de Francès 1 " de Música 3 " de C.Socials 0,5 " de Economia 3,5 " d'Anglès 1 " de Clàssiques 3 " de Castellà 3 " de Català 1 " d'Aula d'acoll. 3 " de Matemàt. 3 " de Tecnologia 0,5 " de Religió 1 " Orientació 3 " USEE</p> <p>35,5 professors</p>	<p>Articles 31 a 34 Normes d'organització i funcionament</p>



**EQUIP
DIRECTIU**

Constituit pels òrgans unipersonals de govern.

Elegit pel Consell Escolar al maig de 2005 per un període de 3 anys. Renovat mandat fins 2020

El nomenament i cessament del Director correspon a la Direcció Territorial d'Educació.

DIRECTOR
Manel Ramon

CAP D'ESTUDIS
Consol Pérez

L'Equip Directiu assessora el Director, elabora la programació general, el projecte educatiu, el reglament de règim interior i la memòria anual.

**COORDINADORA
PEDAGÒGICA**
Begoña Gracia

Així mateix, l'Equip Directiu afavoreix la participació de la comunitat educativa i estableix criteris per a l'avaluació interna del centre.

SECRETARI
Francisco
Martinez

També coordina les actuacions dels òrgans unipersonals de coordinació.



**CONSELL
ESCOLAR**

Òrgan col·legiat de govern.

Constituït el 11 de desembre de 2006, amb 18 membres, per un període de tres anys. Cada dos anys es fa una renovació parcial dels seus membres.

**DIRECTOR
CAP
D'ESTUDIS
SECRETARI**

Es reuneix preceptivament una vegada al trimestre i sempre que el convoca el seu president o ho sol·licita almenys un terç dels seus membres. A més, es fa una reunió a l'inici del curs i al final.

**1 representant
AJUNTAMENT**

El Secretari, amb veu i sense vot, estén acta de cada sessió, que forma part de la documentació del centre.

**6 representants
PROFESSORAT**

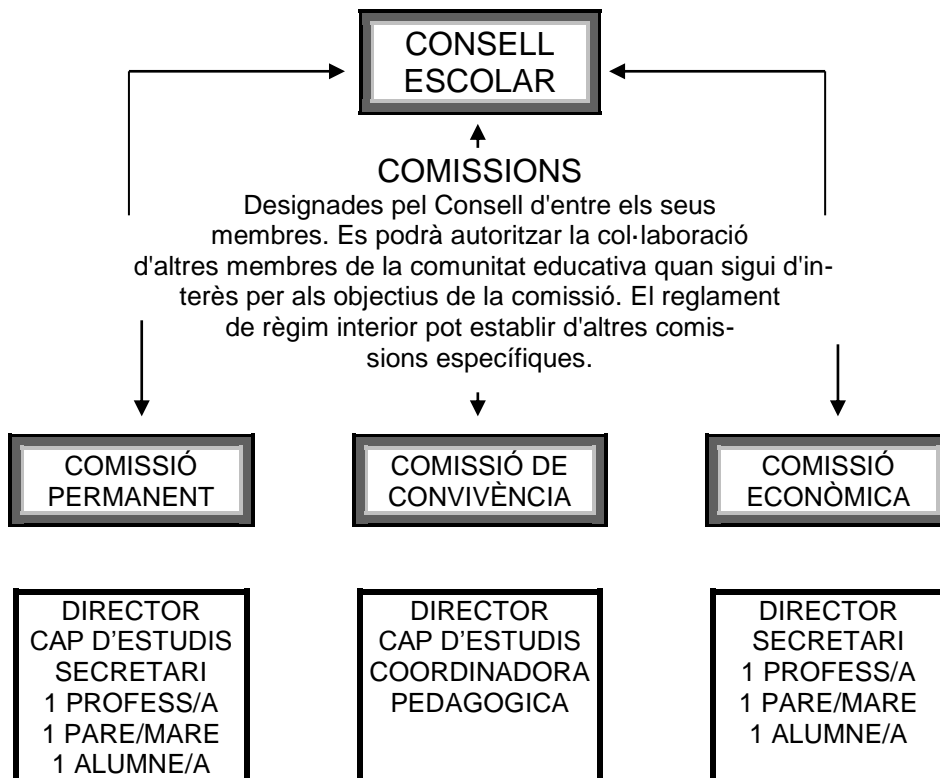
**3 representants
PARES/MARES**

Tot el que fa referència al Consell Escolar està en el Títol Primer Capítol segon, Secció tercera articles 35 a 45 de les Normes d'Organització i funcionament

**1 representant
AMPA**

**3 representants
ALUMNAT**

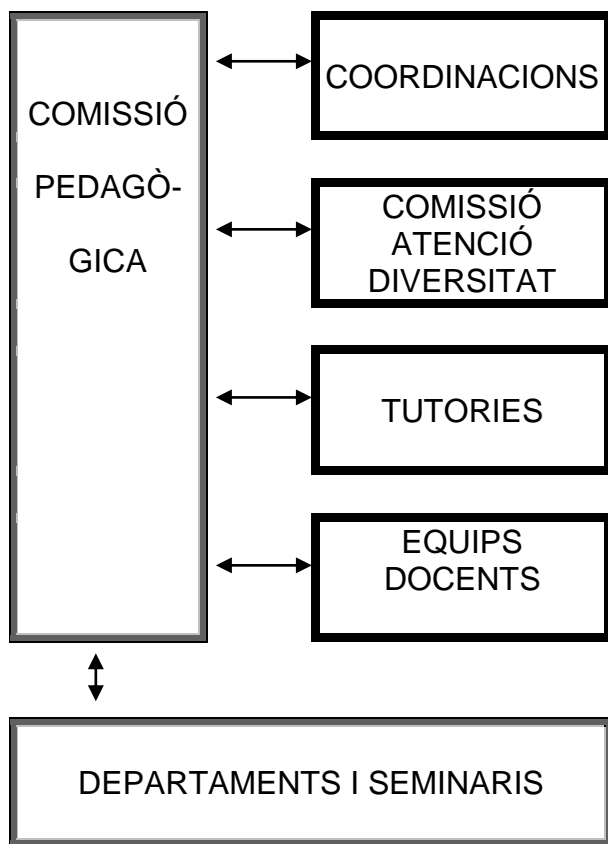
**1 representant
PAS**



Estudia aspectes de l'àmbit del consell, informa, eleva propostes i desenvolupa les tasques que el consell li encomana. El consell no pot delegar en la comissió permanent: elecció de director, creació d'òrgans de coordinació, aprovació del projecte educatiu, pressupost, reglament de règim interior i la programació anual.

Vetlla pel correcte exercici dels drets i deures de l'alumnat i, en concret, garanteix l'aplicació adient de les NOF en aquest aspectes

Té les competències que expressament li delega el consell. L'aprovació del pressupost i la fiscalització dels comptes anuals no són delegables en la comissió econòmica.



La Comissió Pedagògica està integrada per tots els caps de departament i de seminari, director, cap d'estudis i coordinadora pedagògica.

Es va constituir a finals del curs 1995/96.

Es reuneix setmanalment. La coordinadora pedagògica estén acta de cada sessió.

Són funcions de la comissió pedagògica les referides a l'article 78 de les NOF

La funció específica és la de coordinar els departaments i seminaris per tal d'establir les directrius bàsiques sobre l'organització del currículum, l'avaluació dels aprenentatges dels alumnes i l'adequació dels ensenyaments.

En l'aspecte operatiu, la comissió pedagògica aprofundeix les idees nascudes al si del claustre del professorat i trasllada a aquest el debat dels diferents departaments i seminaris.



COMISSIÓ DE
NORMALITZACIÓ
LINGÜÍSTICA

Integrada per:

Un membre de l'equip directiu
La coordinadora lingüística
Fins a 3 membres dels departaments
Un alumne/a designat per l'alumnat

Funcions:

- Assessora l'equip directiu.
- Col·labora amb la coordinadora en:
 - . Promoció i coordinació en la concreció del projecte lingüístic.
 - . Difusió a la comunitat educativa de les mesures del projecte lingüístic.
 - . Actualització bibliogràfica del centre. Gestió dels recursos necessaris.

GRUP
IMPULSOR
ESCOLA NOVA
XXI

Integrada per:

Equip directiu i professorat voluntari

Funcions:

- Coordinar l'innovació educativa
- Seguiment de ABP. Discursió i anàlisi

COMISSIÓ
D'ATENCIÓ A
LA DIVERSITAT

Integrada per:

Cap d'estudis, Coordinadora pedagògica
La professora de psicologia i pedagogia
Professores de la USEE
La persona de l'EAP que intervingui al centre

Funcions:

Ha de planificar i fer el seguiment del conjunt d'actuacions i mesures que el centre ha de prendre per a atendre la diversitat de necessitats educatives dels alumnes.



COORDINACIONS

COL·LEGIADES

DEPARTAMENTS
DIDÀCTICS

UNIPERSONALS

CAPS DE
DEPARTAMENT (10) I
SEMINARI (2)

Són tasques de les coordinadores:

- revisar i completar el pla d'acció tutorial
- portar les reunions setmanals d'equip docent
- adjudicar el crèdits variables
- preparar les activitats de tutoria.
- entregar la planificació i el material de cada trimestre als tutors
- controlar el seguiment acadèmic de l'alumnat i preparar estratègies per millorar-lo
- organitzar les avaluacions de nivell
- coordinar els crèdits de síntesis
- fer una memòria a final de curs

El coordinador de Batxillerat assumeix les tasques d'orientació professional i acadèmica i actua com a vocal de centre a selectivitat.

Coordina les activitats d'aplicació del Projecte ABP

Redacta el Pla de prevenció i organitza els simulacres anuals.

El coordinador d'informàtica té al seu càrrec l'aula d'informàtica i assisteix a les convocatòries del Programa d'informàtica Educativa.

Encarregada del Pla d'Innovació Punt Edu i el Pla de lectura

La coordinadora lingüística és responsable del projecte lingüístic del centre i de la normalització de la llengua catalana.

La coordinadora d'activitats Organitza i coordina activitats escolars complementàries i extraescolars.

Encarregada del Pla de Mediació

Coordina l'aplicació de l'esport a les activitats extraescolars

COORDINADORA
D'ESO
Socorro Paradas

COORDINADOR
BATXILLERAT
Albert Poveda

COORDINACIÓ ABP
Alejandro Lopez

COORDINADOR
PREV. RISCOS LAB.
Manuel Beneitez

COORDINADOR
D'INFORMÀTICA
Vicenç Guerola

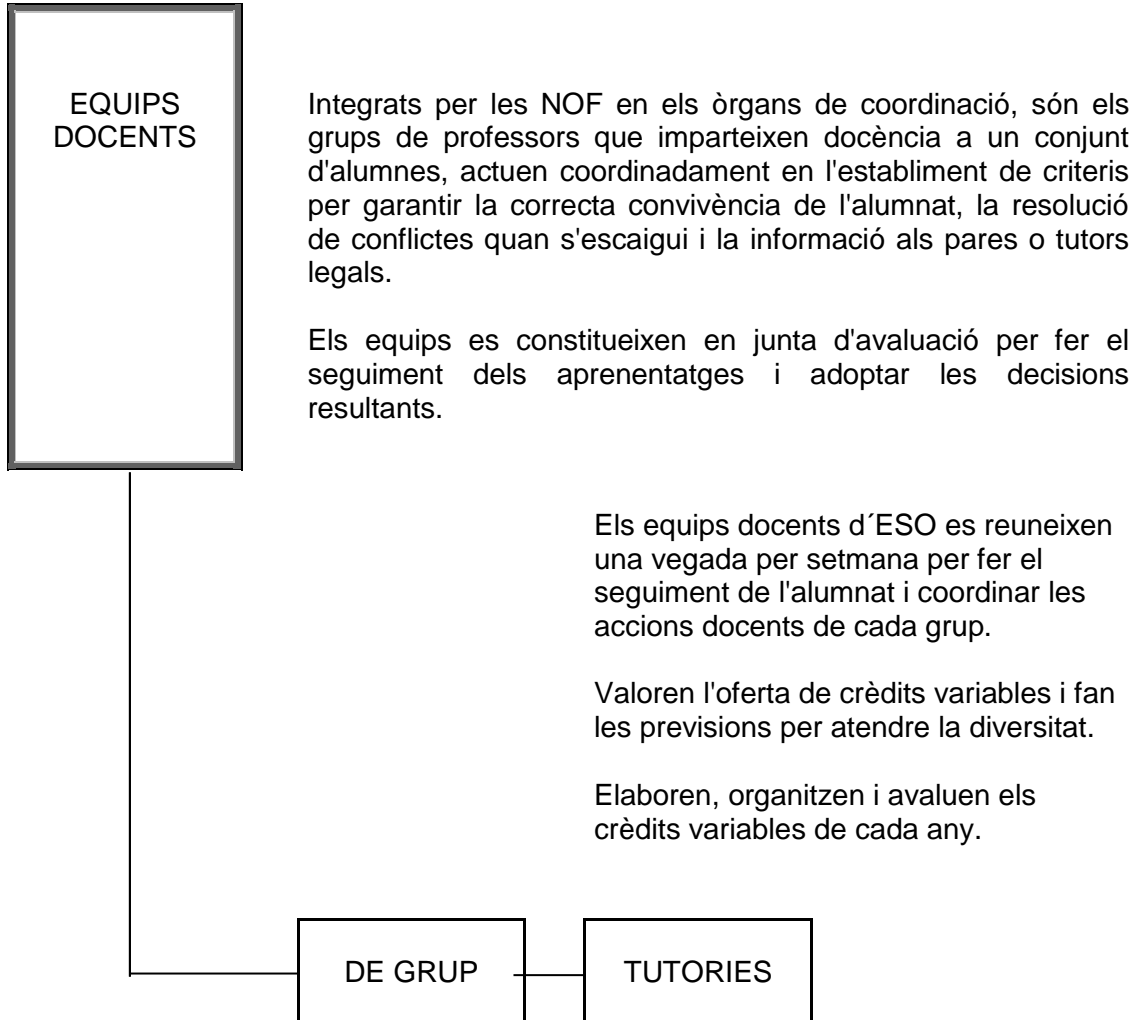
COORDINADOR
BIBLIOTECA
Cristina Bauret

COORDINADORA
LINGÜÍSTICA
Jennifer

COORDINADORA
D'ACTIVITATS
Aina Llompert

COORDINACIÓ
MEDIACIÓ
Míriam Lopez

COORDINADOR
PLA DE L'ESPORT
Xavi Ronda



El professor tutor coordina l'equip docent de grup.

Són funcions del tutor les recollides als articles 72.2. i 72.4 de les NOF



DEPARTAMENTS
DIDÀCTICS

Al front de cada departament el director nomena un Cap d'entre els seus integrants que tinguin la condició de catedràtic, si n'hi ha.

DEP. LL. CATALANA
Dolors Gendre

SEM. CLÀSSIQUES
Carmen Ballester

Es constitueixen Seminaris quan en un Departament hi ha dos o més especialitats. No es pot constituir un Seminari, però, integrat pel professorat de la mateixa especialitat que la que tingui el Cap de Departament.

La tipologia del nostre centre permet fins a 10 departaments i 3 seminaris.

DEP. LL.
CASTELLANA
Cristina Bauret

DEP. LL.
ESTRANGERES
Margarida Serrano

DEP. MATEMÀTIQUES
Margarida Bello

DEP. C.
EXPERIMENT.
Albert Poveda

SEM. C. NATURALS
Francisco Sánchez

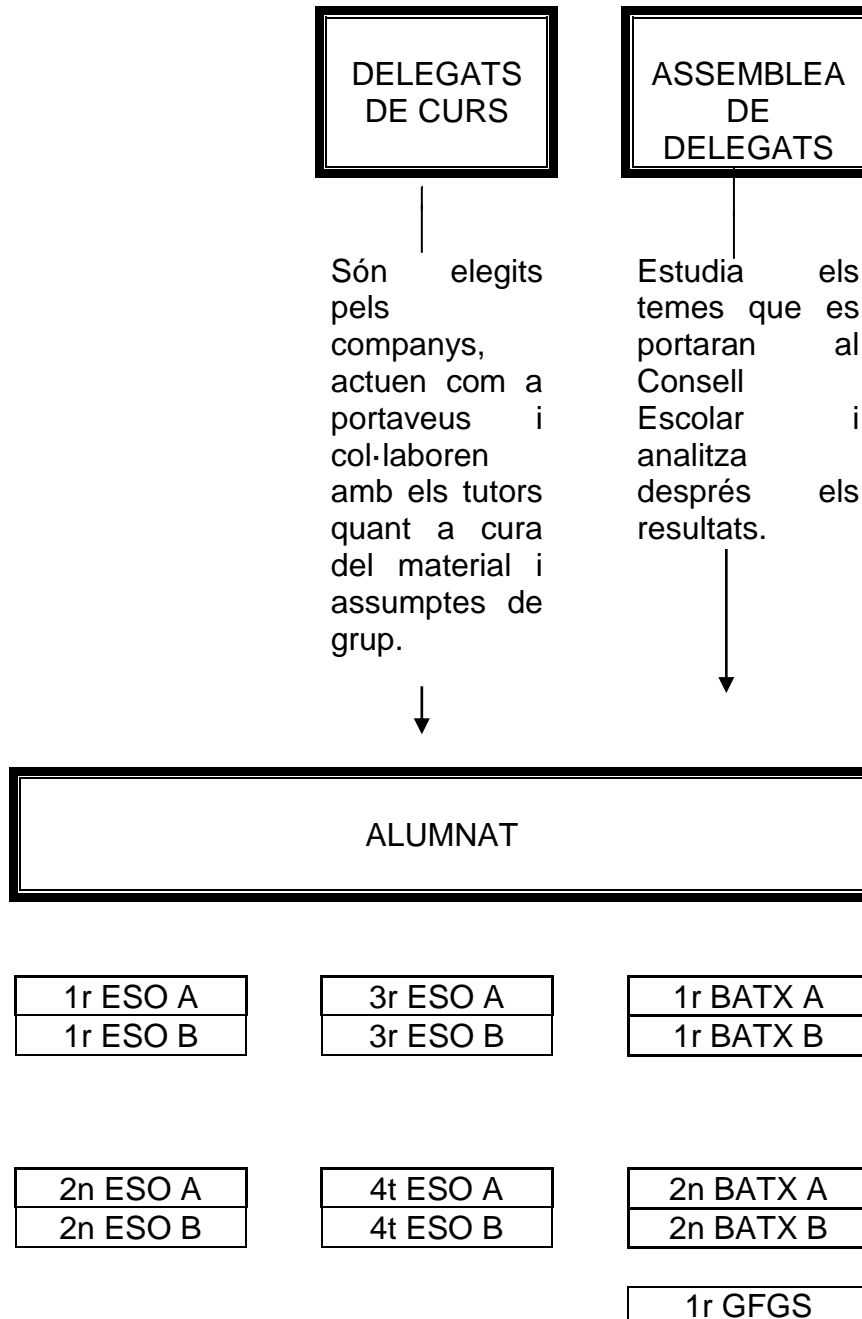
DEP. VISUAL I PLÀST.
Joan Freixa

DEP. EDUC. FÍSICA
Xavier Ronda

DEP. MÚSICA
Jordi Ramírez

DEP. TECNOLOGIA
Alba Miralles

DEP. C. SOCIALS
Socorro Paradas





Generalitat de Catalunya
Departament d'Ensenyament
INS APEL·LES MESTRES

Programació General Anual 2018-2019 26 de 39
Presentada Claustre 30/10/2018
Presentada C. Escolar 30/10/2018



2.5. HORARI I CONTROL ASSISTÈNCIA ALUMNAT I PROFESSORAT

-Horari marc de l'alumnat

ESO horari compactat: 8:30 – 15:00.
Un esbarjo de 11:30 a 12:00

BATX: 1r i 2n BATX: horari intensiu de 8:30 a 15:00 h.
L'esbarjo és de 11,30 a 12 h.

CFGS horari intensiu de 8:30 a 15:00

- Jornada escolar

Els alumnes tenen el deure d'assistir amb puntualitat a les classes.

Les portes romanen tancades al llarg de la jornada, excepte a l'hora d'esbarjo en que l'alumnat de BATX i CFGS, en què poden sortir del recinte (un professor de guàrdia està a la porta). Per a aquest cas els representants legals de l'alumnat de menys de 18 anys signen un formulari de consentiment a principi de curs que lliuren els tutors/es (veure a l'annex **FORMULARI 1**).

L'accés el fan els alumnes per l'escala del vestíbul de l'entrada. l'alumnat evitarà de circular pel passadís de la planta baixa. Només per accedir als laboratoris farà servir l'escala central.

Si un alumne/a ha de sortir per motius excepcionals, tals com visita mèdica o qualsevol altra raó justificada, ha de entregar al professorat de guàrdia un formulari d'autorització signat pel pares, que haurà recollit prèviament a consergeria (veure a l'annex **FORMULARI 2**). El professorat de guàrdia indicarà al conserge que pot deixar sortir a l'alumne/a.

Els alumnes de BATXILLERAT poden entrar una hora més tard o sortir una hora abans, tant al matí com a la tarda, quan per motius organitzatius (sortides escolars, malaltia del professorat, etc.), així ho requereixen les necessitats del centre. Per aquests casos els tutors/es hauran d'obtenir a principi de curs l'autorització dels pares (veure a l'annex **FORMULARI 1**).

A partir de l'1 de gener de 2006 un decret governamental prohibeix fumar a qualsevol centre de treball. Les Normes d'Organització i Funcionament recullen aquesta prohibició.



CONTROL D'ASSISTÈNCIA DE L'ALUMNAT

L'assistència de l'alumnat a les classes és obligatòria i el professorat ha de controlar l'assistència diàriament. Es controla a través de la plataforma Weeras, que permet a les famílies consultar via internet les faltes de l'alumnat.

El tutor/a controla setmanalment els fulls de faltes d'assistència per justificar-les i/o comunicar-les als pares segons els casos.

l'alumnat pot recollir a consergeria un formulari de "comunicació de falta d'assistència" (veure a l'annex **FORMULARI 4**) que, un cop signat pels pares, s'ha d'entregar al tutor/a el dia següent acompanyat de document justificatiu de la falta (certificat mèdic, malaltia, assumpte judicial...) Si falta aquest document, els tutors es reserven el dret de justificar o no la falta.

HORARI DEL PROFESSORAT

El professorat té assignades un total de 30 hores setmanals de permanència al centre de les que 28 són en horari fix i la resta variable. Aquest horari inclou classes, guàrdies, reunions i d'altres. Fins a les 37,5 hores es considera treball de preparació de classes i correcció de treballs a casa.

L'horari marc coincideix amb les franges horàries de funcionament de d'institut, igual que el personal d'administració i serveis. Al nostre centre s'ha disposat l'horari del professorat al llarg dels matins de dilluns a divendres i una tarda a la setmana. La tarda del dimarts és d'obligatòria assistència per a tot el professorat i allí es concentren totes les reunions i clautres així com la formació.

L'horari personal que es lliura a començament de curs informa també sobre el tipus d'activitat i l'espai assignat.

CONTROL D'ASSISTÈNCIA PROFESSORAT I PAS

Els professors tenen el deure d'assistir amb puntualitat a les classes, guàrdies i a la resta d'activitats acadèmiques.

Sempre que sigui possible, el professor/a avisarà de la seva falta o retard perquè es puguin fer els canvis pertinents en l'horari escolar. Així mateix, i segons la normativa vigent, té l'obligació de justificar-les. El PAS (Personal d'Administració i Serveis) justificarà les seves absències mitjançant procediment i imprès normalitzats per la Delegació Territorial.



La petició de permisos per absentar-se del centre es fa al director. La justificació de faltes a les classes es fa al cap d'estudis. Existeixen dos formularis de comunicació: el "full de previsió de faltes", de color groc (veure a l'annex el **FORMULARI 5**), i el "full de comunicació a posteriori", de color verd (**FORMULARI 6**). Aquests formularis especifiquen el procediment de justificació.

El control de les faltes d'assistència és responsabilitat del director.

2.6. ACTIVITATS AMB L'ALUMNAT

2.6.1. ACTIVITATS ESCOLARS

Sortides

Les sortides formen part de la programació dels Departaments i Seminaris. Són obligatòries i les absències s'han de justificar.

Es comuniquen a la Coordinadora d'Activitats qui porta el control de les activitats juntament amb la Coordinació Pedagògica. La relació entre alumnes i professors acompanyants serà de 20/1 en l'ESO i de 25/1 en el Batxillerat, en cap cas pot anar un professor sol d'acompanyant.

El permís als pares es sol·licita mitjançant un formulari que es pot recollir a secretaria i es reproduïx a la copisteria del centre (veure **FORMULARI 14**).

El professorat no es pot negar a fer una activitat de sortida sempre que no impliqui pernoctació.

El professorat que en ocasió d'una sortida es quedi sense alumnes passa a reforçar les guàrdies en les hores que no te classe amb el grup d'alumnes que fa la sortida, es especial haurà de fer guàrdia amb els alumnes del grup que no han fet la sortida.

El Consell Escolar aprova de manera general totes les sortides que no impliquin pernoctació.

Viatge d'estudis

Se'n cuida la coordinadora d'activitats. Fan el viatge d'estudis els alumnes de 4t d'ESO i de 2n Batx.

Com a norma general el viatge s'efectua la setmana anterior a les vacances de Pasqua.

Premis Apel·les Mestres

Es convoquen al mes de març en les diferents modalitats (narració, poesia, auca, música...). Els Departaments i Seminaris jutgen aquestes modalitats i es lliuren els premis i diplomes corresponents al voltant del 23 d'abril, a l'aula magna en un acte acadèmic.



2.6.2. PREVISIÓ D'ACTIVITATS I SORTIDES ESCOLARS

Aquestes activitats es van actualitzant al llarg del curs

	1r ESO	2n ESO	3r ESO	4t ESO
SETEMBRE	PEDALADA	PEDALADA	Sortides ABP	Sortides ABP
	VILA VELLA	Sortides ABP	Museu Marítim Barcelona	Sagrada Família
	CAN BOIXERES	Velòdrom		
	Sortides ABP			
OCTUBRE	COLÒNIES		Veler	
				Projecte Rius-1
NOVEMBRE				Qualitat Aire
				Fàbrica, Mercat Sant Ildefons
DESEMBRE	Sortides ABP	Sortides ABP	Sortides ABP	Sortides ABP
	11: Fàbrica del Sol	11: Fàbrica del Sol		
GENER	Sortida		Visita Barcelona Activa	Visita Barcelona Activa
	25: Jornada formativa Consellers escolars	25: Jornada formativa Consellers escolars	25: Jornada formativa Consellers escolars	25: Jornada formativa Consellers escolars
FEBRER			EDUCATECA	
	6: Guàrdia Urbana			



	ESQUIADA EDUCACIÓ FÍSICA	ESQUIADA	ESQUIADA	ESQUIADA
MARÇ	Agenda 21 dia de l'aigua			VIATGE FINAL ETAPA
	Museu Badalona	Certamen Lectura en veu alta	Certamen Lectura en veu alta	Certamen Lectura en veu alta
	Certamen Lectura Veu Alta	JORNADES DE POESIA		
	FIRA RECERCA	FIRA RECERCA	FIRA RECERCA	FIRA RECERCA
		Barcelona Gòtica		
ABRIL		Museu Immigració		Tallers Ràdio. Torre Barrina (a concretar setembre) podria ser maig
	Sortides ABP	Sortides ABP	Sortides ABP	Sortides ABP
	Badalona Romana Museu història			
MAIG		EF: HANDBOL (15 MAIG)		Dia 11 maig Teatre
	RODA DE CONTES	Sortida sud de França	Sortida sud de França	Projecte Rius-2
	LUDOMAT Dimarts 21	LUDOMAT Dimarts 21		Sortida sud de França
	MUSEU MATEMÀTIQUES (31 maig)			
JUNY	Sortides ABP	Sortides ABP	Sortides ABP	Sortides ABP
		COLÒNIES DELTA L'EBRE	COLÒNIES DELTA L'EBRE	
		Ag 21 Mostra final		
	CONCERT/XARXA	CONCERT/XARXA	CONCERT/XARXA	CONCERT/XARXA
	Darrer dia: sortida final de curs	Darrer dia: sortida final de curs	Darrer dia: sortida final de curs	



	1r BAT	2n BAT	CFGS
SETEMBRE		Museu d'Història de Catalunya	del 17 al 30 de setembre sortida de dilluns a divendres al poliesportiu Sant Feliu
OCTUBRE			Sortida de dilluns a divendres al poliesportiu Sant Feliu
NOVEMBRE	27 Taller: Seqüenciació amb tecnologies d'última generació 1rA PCB	10 Teatre joventut	Sortida de dilluns a divendres al poliesportiu Sant Feliu
	Economia: fàbrica i Mercat Sant Ildefons	Economia: fàbrica i Mercat Sant Ildefons	
DESEMBRE			Sortida de dilluns a divendres al poliesportiu Sant Feliu
GENER	Economia: Visita Barcelona Activa	Museu ARQUEOLOGIA Catalunya	
		Economia: Barcelona Activa	Sortida de dilluns a divendres al poliesportiu Sant Feliu
		18 gener - <i>Mirall trencat</i> (Teatre Aud. Barrades)	
		MNAC (h. Art)	
	25: Jornada formativa Consellers escolars	25: Jornada formativa Consellers escolars	



FEBRER	7: Canvi de marxa	7: Canvi de marxa	Sortida de dilluns a divendres al poliesportiu Sant Feliu
	ESQUIADA: 20, 21, 22 (EDUCACIÓ FÍSICA)		
MARÇ		VIATGE FINAL ETAPA	Sortida de dilluns a divendres al poliesportiu Sant Feliu
		TEATRE	
		Art: Caixaforum	
	FIRA RECERCA	FIRA RECERCA	
ABRIL	Parc Científic Taller 1A (o altre mes pendent adjudicació)		Sortida de dilluns a divendres al poliesportiu Sant Feliu
	Teatre greco-llatí		
	Sortida sud de França	Sortida sud de França	Sortida de dilluns a divendres al poliesportiu Sant Feliu
	Dia 24 Taller Vacuna i SIDA Cosmocaixa		
JUNY			
			Sortida de dilluns a divendres al poliesportiu Sant Feliu
	CONCERT/XARXA	18 CONCERT/XARXA	
	Darrer dia: sortida final de curs	Darrer dia: sortida final de curs	Darrer dia: sortida final de curs



	TALLERS 2018/19					
	1ESO	2 ESO	3 ESO	4 ESO	1 BAT	2 BAT
setembre	17 i 18: Vila vella/can Boixeres	17 i 18: bici				
octubre	17			Xerrada Manel notes	Xerrada Manel TR	
	6-9: taller teatre (1h)	6-9: taller teatre (1h)	6-9: taller teatre (1h)	6-9: taller teatre (1h)	6-9: taller teatre (1h)	6-9: taller teatre (1h)
novembre		2: jornada consellers i mediadors	2: jornada consellers i mediadors	2: jornada consellers i mediadors		
			17: Marató	17: Marató	17: Marató	17: Marató
	17: Marató	17: Marató		28: xerrada mossos (share)	28: xerrada mossos (share)	
	22: mossos internet segura					
desembre						
gener		30: jocs cooperatius				
	31 o 1: taller drets humans	31 o 1: taller drets humans	31 o 1: taller drets humans	antics alumnes(setmana exàmens uni)	alumnes 2n bat I UNI TR	
febrer		8: stop bulling	2 o 9: sexualitat	20: educoteca	6: com i on cercar feina	6: com i on cercar feina
		12: ciberbullying				



	30: jocs cooperatius	30: jocs cooperatius	situacions risc mossos	2 o 9: sexualitat		
	guàrdia urbana	22: taller autoestima't		18: xerrada itineraris (Manel)		
març	6: visita guàrdia urbana	25-27: dansa i música africana		2: cures o treballes		
	18: taller bulling	4: menors ni una gota			18: menors ni una gota	
abril	odi i discriminació mossos		16 i 19: interculturalitat			
maig	14: roda de contes				sortida C. aplicades	
	23: taller curiositats matem		2: presa decisions			
juny			1: xerrada orientació (Manel)	14: visita residència avis		



2.6.3. ACTIVITATS EXTRA-ESCOLARS

Organitzades per l'AMPA i la Fundació esportiva Apel·les Mestres.

ACTIVITAT	DIES DE LA SETMANA	HORARI
ANGLÈS B1 4T I BAT	Dimarts	16h a 17h
Anglès repàs 4t	Dimecres	16h a 17h
Anglès repàs 1r,2n i 3r	Dilluns	16h a 17h
TEATRE	Dimecres	15,30h a 16,30h
Estudi assistit	Dimarts i dijous	16h a 17h
Música assaig	Dimarts i dijous	16h a 17.30h
Fútbol sala	Dimarts i dijous	16h a 17h
Voleibol	Dilluns i dimecres	16h a 17h
Bàsquet	Dimarts i dijous	16h a 17h
Hip –Hop	Dimarts i dijous	16h a 17h
Natació	A determinar	16h a 17h
Patinatge velocitat	Dilluns i dimecres	16h a 17h
Robòtica	Dimecres	16h a 17h

Potser que algunes d'aquestes no es facin per manca d'alumnes.

2.7. RELACIONS EXTERNES

CONTACTES AMB LES FAMÍLIES

El centre manté contactes amb les famílies dels alumnes matriculats en diversos moments:

- per escrit, els pares i mares reben el butlletí de notes tres vegades al llarg del curs, abans de les vacances de Nadal, a meitat de març i a final de juny. En el butlletí de notes, es dona la informació de cada àrea amb el resultat del crèdit corresponent; en el cas de l'alumnat d'ESO es comunica també una valoració de part de la Junta Avaluadora.
- Rebuda informativa en el centre i entrevistes personals amb la Junta Directiva abans de la matrícula (jornades de portes obertes a l'època de la preinscripció).
- Carta informativa al setembre per a nous alumnes.
- Reunió els primers dia de classe amb tots els pares i mares d'alumnes d'ESO i Batxillerat per explicar-los els objectius del curs.

CONTACTES AMB ELS CENTRES DE PRIMÀRIA

Visites a les escoles de primària per part de la Coordinadora pedagògica:

- a finals d'octubre: informació dels resultats generals del centre i de l'alumnat de cada escola en concret del curs anterior. Alumnes de 1 ESO, de 2 ESO (pas de cicle) i de 4 ESO (final d'etapa).
- a finals de gener: informació dels resultats de la primera avaluació 1 ESO per valorar l'adaptació al nostre centre.



-durant el mes de maig/juny, entrevistes amb els tutors/es de 6è de les escoles per comentar les característiques de l'alumnat que s'integrarà en el centre.

-Tastets de ciència

Al voltant de l'època de la preinscripció, visites concertades a l'Institut dels alumnes de 6è de primària amb els seus tutors.

Intercanvi d'informació escrita dels alumnes que comencen 1r curs d'ESO. Fitxes de traspàs facilitades per l'EAP



2.9. PLANS I PROJECTES IMPLEMENTATS

Pla d'Acció Tutorial
Pla d'Acollida i Suport a l'alumnat d'incorporació tardana
Pla de Mediació escolar
Pla de formació del professorat
Projecte TIC
Projecte Lingüístic
Pla de lectura
Pla Català de l'esport
Projecte APS
Projecte ABP
Projecte Rockins
Projecte conversa en anglès