

PROGRAMACIÓ GENERAL ANUAL CURS 2024-2025



Diligència per fer constar que aquesta programació general anual ha estat aprovada per la directora d'acord amb el Claustre i el Consell Escolar.

L'Hospitalet de Llobregat 30 d'octubre de 2024



1. PRIORITATS DEL CURS	3
1.1. EL PROJECTE EDUCATIU	3
1.2. EL PROJECTE DE DIRECCIÓ I LA PROGRAMACIÓ GENERAL ANUAL	4
1.3. ESTRATÈGIES I ACCIONS A DESENVOLUPAR EN LA PROGRAMACIÓ GENERAL ANUAL CURS 2024-25	7
1.4. CONCRECIÓ DELS OBJECTIUS DE MILLORA DE LA PGA CURS 2024-25	15
2. FUNCIONAMENT I ORGANITZACIÓ	17
2.1. CALENDARI ESCOLAR CURS 2024- 25	17
2.2. CALENDARI DE REUNIONS	18
2.3. ESTRUCTURA D'ORGANITZACIÓ GESTIÓ I PARTICIPACIÓ	19
2.4. CÀRRECS I RESPONSABILITATS DEL PROFESSORAT	24
2.5. HORARI I CONTROL ASSISTÈNCIA ALUMNAT I PROFESSORAT	26
2.5.1 Horari marc de l'alumnat	26
2.5.2 Jornada escolar	26
2.5.3. Control d'assistència de l'alumnat	27
2.5.4. Horari del professorat	27
2.5.5. Control d'assistència del professorat i PAS	27
2.6. ACTIVITATS AMB L'ALUMNAT	28
2.6.1. ACTIVITATS ESCOLARS	28
2.6.3 ACTIVITATS DELS CFGM I CFGS QUE ES FAN FORA DEL CENTRE	32
2.6.4. ACTIVITATS EXTRAESCOLARS	33
2.7. RELACIONS EXTERNES	33
2.7.1. CONTACTES AMB LES FAMÍLIES	33
2.7.2. CONTACTES AMB ELS CENTRES DE PRIMÀRIA	34
2.8. PLA DE TREBALL DELS SERVEIS EDUCATIUS	35
3. PLANS I PROJECTES IMPLEMENTATS	45
3.1. PROJECTE PROA+	45
3.2 Projecte Educaixa	46
3.3 FAIG	47
3.4 ESTRATÈGIA DIGITAL DE CENTRE	47



1. PRIORITATS DEL CURS

1.1. EL PROJECTE EDUCATIU

El curs 2013-14 es va aprovar el nou projecte educatiu del qual transcrivim els trets d'identitat.

TRETS D'IDENTITAT DEL CENTRE

L'INS Apel·les Mestres és de titularitat pública. L'article 93 de la LEC marca el caràcter propi de l'escola pública catalana com a inclusiva, laica i respectuosa amb la pluralitat.

Aquest mateix article assenyala que “els centres públics es defineixen d'acord amb els principis de qualitat pedagògica, de direcció responsable, de dedicació i professionalitat docents, d'avaluació, de retiment de comptes, d'implicació de les famílies, de preservació de l'equitat, de cerca de l'excel·lència i de respecte a les idees i les creences dels alumnes i de llurs mares, pares o tutors”. Aquest principis inspiren els trets d'identitat del centre i els seus valors.

Principis rectors del nostre Projecte educatiu

Atès el tipus d'alumnat del nostre centre, i les característiques econòmiques i socials de llurs famílies, creiem que des de d'institut s'ha d'afavorir:

1. Una formació integral en tres àmbits: el de **les capacitats cognitives**, el del **desenvolupament de la maduresa personal** i el que fa referència a les **habilitats socials o de relació** (ajudar a ser, a saber fer i saber estar).
2. Una educació en la **pluralitat** i la **tolerància** vers els altres, que contempli les necessitats d'integració en una societat molt complexa de la qual necessàriament en formaran part.
3. Uns principis **democràtics i de tolerància**, que els preparin per respectar els drets de totes les persones per damunt de les diferències racials, socials, de gènere, físiques, de creences religioses i d'opinió, començant pels drets de les persones més properes: els propis companys de la classe, el professorat, la resta de personal del centre i els veïns del barri.
4. Valorar els principis ètics en els quals se sustenta la societat, i per fer-ho necessiten conèixer les **eines argumentatives** que els permetran defensar aquests principis davant comportaments poc correctes.
5. **L'autoconeixement** és fonamental per al desenvolupament de la pròpia personalitat. Cal, per tant, iniciar la base personal des d'aquest punt per aconseguir en l'etapa de l'adolescència l'acceptació d'un mateix i de les característiques pròpies, valorant i positivament les capacitats i limitacions.



6. Que l'alumnat sigui conscient de la necessitat d'adquirir una **formació humana i acadèmica** que els permeti, una vegada acabats els estudis de secundària obligatòria, la integració en el món laboral o la continuïtat d'uns estudis postobligatoris.
7. Com a adolescents que són, necessiten aprendre els **valors de la participació** i la **corresponsabilitat en les tasques comunitàries** i practicar-los en la vida diària dintre i fora del centre. També hauran de familiaritzar-se amb els valors **del respecte i de la solidaritat vers els altres, de l'ajut als més necessitats i de la integració i acolliment dels que han arribat recentment**. Tots aquests aprenentatges, que poden practicar-se en el reduït àmbit de la classe i del centre, els ajudaran en la seva formació personal per a la vida futura de ciutadans adults i plenament integrats en la societat.
8. Treballar tant els conceptes de **col·laboració** com els **d'autonomia** i, a la vegada, desenvolupar la seva **capacitat d'iniciativa**, valors que els permetran integrar-se d'una manera més plena en el món dels adults.
9. Assolir uns principis de **respecte per l'entorn**, que inclou el més proper (conservació i neteja de la classe, del centre i del barri) i també l'ambiental (consciència de les limitacions del planeta i del deure vers les generacions futures de conservació dels recursos).
10. Educar per **pensar lliurement** i **decidir sense coacció** tot allò que faci referència al consum i a la salut.
11. Considerant que estem en la societat de la informació, el nostre alumnat ha de tenir un **domini complet de les TAC** com a eines i mètodes **d'estudi, investigació i desenvolupament personal**.
12. El futur és **plurilingüe**; per aquesta raó el nostre alumnat ha de ser capaç d'assolir un domini absolut de les dues llengües oficials al nostre país, i un domini suficient **de l'anglès com a tercera llengua i del francès com a quarta llengua**.

1.2. EL PROJECTE DE DIRECCIÓ I LA PROGRAMACIÓ GENERAL ANUAL

D'acord amb el contingut del PEC i la normativa vigent, el nostre projecte de direcció 2024-2028 està regit principalment pels següents eixos: equitat, inclusivitat, coeducació, resiliència, èxit escolar, innovació pedagògica, aplicació noves tecnologies, bon clima escolar. Aquests eixos estan recollits en quatre objectius per a cada objectiu hi haurà unes estratègies i unes accions a realitzar. Les accions s'aniran desenvolupant en la Programació General Anual i seran avaluades en la Memòria anual a través de dos classes d'indicadors: els del SIC i els propis del centre que serviran per modular i/o canviar les estratègies amb la finalitat d'assolir els objectius.



La concreció anual del PdD es concreta pel curs 2024-25 en la PGA que incorpora els elements de millora obtinguts a partir de l'anàlisi de la memòria del curs anterior. Es contemplen els següents objectius i estratègies:

Objectiu 1: Millorar els resultats educatius. Definició. *Elaboració d'estratègies i diversificació de metodologies que permetin assegurar l'èxit escolar de l'alumnat i atendre, de manera eficient la diversitat que presenta el centre. ODS: Educació de Qualitat (4) / Reducció de les Desigualtats (10)*

1r Objectiu específic: Fomentar la inclusió

Estratègies associades:

- 1.1. Innovació continua a tots els ensenyaments amb l'ús de metodologies actives i competencials i amb formació contínua del professorat.
- 1.2. Manteniment de les mesures DUA i un seguiment personalitzat de l'alumnat, orientar-lo acadèmicament i en els estudis postobligatoris i/o de continuació.

2n Objectiu específic: Millorar les competències a l'ESO

Estratègies associades:

- 1.3. Millora de la competència lingüística de l'alumnat en llengua catalana, castellana i anglesa.
- 1.4. Aplicació del grup avançat de diversitat a l'ESO.
- 1.5. Pla lingüístic de centre.
- 1.6. Millora de la competència matemàtica a l'ESO.

3r Objectiu específic: Implicar les famílies en el procés d'E-A

Estratègies associades:

- 1.7. Foment de la implicació de les famílies en el procés E-A.

Objectiu 2. Fomentar la cohesió social

Promoure un bon clima escolar i la convivència positiva en centre i en l'entorn així com la participació democràtica basant-nos en una mirada interseccional que promogui la igualtat, la justícia i la no discriminació de classe social, ètnia, raça, gènere o diversitat funcional. ODS: Igualtat de Gènere (5) / Reducció de les Desigualtats (10) / Pau, Justícia i Institucions Sòlides (16)

1r Objectiu específic: Fomentar la cohesió al centre i la coeducació

Estratègies associades:

- 2.1. Foment de la cohesió del claustre a través de la reflexió pedagògica i dinàmiques de grup.



- 2.2. Impuls continu de la convivència i coeducació per fomentar unes relacions interpersonals positives.

2n Objectiu específic: Fomentar la cohesió amb l'entorn

- 2.3. Participació en Xarxes amb diferents entitats del barri i la ciutat i jornades per promoure la cohesió social en el centre i l'entorn.

Objectiu 3: Promoure una cultura mediambiental i de salut en el centre

Manteniment i millora de la imatge del centre. *Descripció: Promoure una cultura mediambiental i de salut en el centre fomentant les pràctiques sostenibles que redueixin l'impacte medioambiental i que fomenten un estil de vida saludable i de benestar de tots els membres de la comunitat educativa, conscienciant i promovent una actitud activa en iniciatives mediambientals, de servei a la comunitat i envers pròpia salut. ODS: Salut i benestar (3) / Comunitats sostenibles (11) / Acció pel clima (13)*

1r Objectiu específic: Impulsar el projecte de sostenibilitat del centre

Estratègies associades:

- 3.1. Creació comissió sostenibilitat

2n Objectiu específic: Impulsar el benestar de la comunitat educativa en el centre

Estratègies associades:

- 3.2. Inversió en la millora de les instal·lacions i la imatge física del centre per garantir seguretat, major benestar, autoestima i identitat de la CE amb ell.
3.3. Consolidació del treball des d'un punt de vista restauratiu.

OBJECTIU 4: Millorar l'organització, funcionament i imatge del centre.

Descripció: Garantir que el centre s'adapti i evolucioni constantment per a complir les demandes canviants de l'entorn. Això implica optimitzar les coordinacions, actualització dels documents i promoure una imatge positiva que reflexi el nostre projecte educatiu. ODS: Pau, Justícia i Institucions Sòlides (16) / Educació de Qualitat (4)

Estratègies associades:

- 4.1. Dinamització de la comunicació amb la comunitat educativa i amb l'entorn a través de les diferents plataformes digitals, les Xarxes socials i portes obertes
4.2. Foment de la Implicació de la comunitat educativa en el funcionament i la presa de decisions del centre basat en un model de lideratge distribuït.
4.3. Revisió i actualització dels documents de centre



1.3. ESTRATÈGIES I ACCIONS A DESENVOLUPAR EN LA PROGRAMACIÓ GENERAL ANUAL CURS 2024-25

OBJECTIU 1: Millorar els resultats educatius										
1r Objectiu específic: Fomentar la inclusió		Indicadors de procés					RECURSOS	Responsable		
ESTRATÈGIES		*G.A:Grau d'aplicació/Q.E:Qualitat de l'execució/G.I:Grau d'impacte								
ACTUACIONS										
1.1. Innovació continua a tots els ensenyaments amb l'ús de metodologies actives i competencials i amb formació contínua del professorat.	1.1.1. Inici implementació programa FAIG	G.	Nivell d'implementació en projectes					Comissió Projectes Batxillerat E impul. Coo C. estrateg digital	Comissió projectes Supervisor: Coordinador pedagògic-directora	
		A.	0%	25%	50%	75%	100%			
		Q.E	Nivell d'implicació de les persones	Ús dels recursos previstos	Compliment dels terminis d'execució	Adequació metodològica	Nivell Global			
	G. I.	Grau d'evidències								
		Nivell d'implementació de la matèria								
		0% 25% 50% 75% 100%								
	1.1.2. Matèria optativa de recerca i seguiment del TR a 1r de Batxillerat		Nivell d'implicació de les persones	Ús dels recursos previstos	Compliment dels terminis d'execució	Adequació metodològica	Nivell Global			
		5 1 1 2 2 5 5 1 1 2 2 5 5 1 1 2 2 5 5 1 1 2 2 5								
G. I.		Grau de la qualitat dels TR elaborat per l'alumnat								
		0% 25% 50% 75% 100%								
1.2. Manteniment de les mesures DUA i un seguiment personalitzat de l'alumnat, orientar-lo acadèmicament i en els estudis postobligatoris i/o de continuació.	1.2.3. Incloure més continguts específics de les diferents matèries als ABPs.	G.	Nivell d'implementació en els diferents ABPs					Com. projectes C. Pedag. XCCBB XTTE	CAEI Supervisor C.pedag/ directora-Cap d'Estudis	
		A.	0%	25%	50%	75%	100%			
		Q.E	Nivell d'implicació de les persones	Ús dels recursos previstos	Compliment dels terminis d'execució	Adequació metodològica	Nivell Global			
	G. I.	Grau de millora en les competències de l'alumnat d'ESO								
		0% 25% 50% 75% 100%								
		1.2.4. Optimització orientació acadèmica en els nivells terminals de l'ESO i Batxillerat	G.	Nivell d'implementació						Recursos personals Equip d'orientació
A.	0%		25%	50%	75%	100%				
Q.E	Nivell d'implicació		Ús dels recursos previstos	Compliment dels terminis	% seguiments realitzats	Nivell Global				
	5 1 1 2 2 5 5 1 1 2 2 5 5 1 1 2 2 5 5 1 1 2 2 5									
		0% 25% 50% 75% 100%								
		0% 25% 50% 75% 100%								



		G. I.	Grau de continuïtat segons itineraris de l'alumnat								
			0%	25%	50%	75%	100%	Inici	24-25	25-26	26-27
Indicadors de progrés		Proposta millora									
Número de projectes globalitzats intranivell i internivell		Mantenir o augmentar						4			
Satisfacció comunitat educativa amb línia pedagògica		Mantenir o augmentar 1 punt						85%			
2n Objectiu específic: Millorar les competències a l'ESO		Indicadors de procés					RECURSOS	RESPONSABLE			
ESTRATÈGIES		ACTUACIONS					<i>*G.A: Grau d'aplicació/Q.E: Qualitat de l'execució/G.I: Grau d'impacte</i>				
1.3. Millora de la competència lingüística de l'alumnat en llengua catalana, castellana i anglesa.	1.3.1. Revisió Usos lingüístics	G. A.	Nivell d'implementació de propostes de millora de l'equip impulsor ULAE					Pla Lingüístic ULAE GEP PROA+	C. lingüística Supervisor C.pedag/ directora- Cap d'Est.		
			0%	25%	50%	75%	100%				
		Q.E	Nivell d'implicació de les persones	Ús dels recursos previstos	Compliment dels terminis d'execució	Adequació metodològica	Nivell Global				
			5 1 1 2 2 0 5 0 5	5 1 1 2 2 0 5 0 5	5 1 1 2 2 0 5 0 5	5 1 1 2 2 0 5 0 5	5 1 1 2 2 0 5 0 5				
		G. I.	Grau de millora en les competències de l'alumnat d'ESO								
			0%	25%	50%	75%	100%				
	1.3.2. Posada en marxa de la biblioteca del centre	G. A.	Nivell d'implementació en els diferents ABPs					Pla Lingüístic ULAE PROA+	C. lingüística Supervisor C.pedag/ directora- Cap d'Est		
			0%	25%	50%	75%	100%				
		Q.E	Nivell d'implicació de les persones	Ús dels recursos previstos	Compliment dels terminis d'execució	Adequació metodològica	Nivell Global				
			5 1 1 2 2 0 5 0 5	5 1 1 2 2 0 5 0 5	5 1 1 2 2 0 5 0 5	5 1 1 2 2 0 5 0 5	5 1 1 2 2 0 5 0 5				
	G. I.	Grau de millora en la utilització del català de la comunitat educativa									
		0%	25%	50%	75%	100%					
1.3.3. Introducció càpsules en llengua anglesa a les diferents matèries	G. A.	Nivell d'implementació de càpsules en anglès a les diferents					Pla Lingüístic GEP	C. lingüística Supervisor C.pedag/ directora- Cap d'Est			
		0%	25%	50%	75%	100%					
	Q.E	Nivell d'implicació de les persones	Ús dels recursos previstos	Compliment dels terminis d'execució	Adequació metodològica	Nivell Global					
		5 1 1 2 2 0 5 0 5	5 1 1 2 2 0 5 0 5	5 1 1 2 2 0 5 0 5	5 1 1 2 2 0 5 0 5	5 1 1 2 2 0 5 0 5					
	G. I.	% d'alumnat que assoleix la competència bàsica d'anglès									
		0%	25%	50%	75%	100%					
1.4. Millora de la competència matemàtica a l'ESO.	1.4.1. Agrupar a l'alumnat de matemàtiques segons interessos a 4t de l'ESO	G. A.	Nivell d'implementació de les agrupacions per interessos a matemàtiques					PROA+ D. Matemàt. R. personals	Dept. matem Supervisor: Eq. Directiu		
			0%	25%	50%	75%	100%				



	Q.E	Nivell d'implicació de les persones					Ús dels recursos previstos					Compliment dels terminis d'execució					Adequació metodològica					Nivell Global									
		5	1	1	2	2	5	1	1	2	2	5	1	1	2	2	5	1	1	2	2										
		0	5	0	5	5	0	5	0	5	5	0	5	0	5	5	0	5	0	5	5										
G. I.		% d'alumnat que assoleix la competència bàsica de matemàtiques a 4t d'ESO																													
		0%					25%					50%					75%					100%									
Indicadors de progrés		Proposta millora																				Inici	24-25	25-26	26-27						
Alumnat que supera competència lingüística CAT		Mantenir o augmentar en un punt																				72%									
Alumnat que supera competència lingüística ANG		Mantenir o augmentar en 2 punts																				66%									
Alumnat que supera competència matemàtica MAT		Mantenir o augmentar en 3 punts																				43%									
Alumnat que supera competència lingüística CAS		Mantenir o augmentar en un punt																				71%									
Alumnat de BAT que obté el títol		Mantenir o augmentar en un punt																				73%									
Alumnat CFGS que gradua		Mantenir o augmentar en un punt																				80%									
Alumnat CFGM que gradua		Mantenir o augmentar en un punt																				80%									
Alumnat de 1er ESO que promociona de curs		Mantenir o augmentar en un punt																				99%									
Alumnat de 2n ESO que promociona de curs		Mantenir o augmentar en un punt																				98%									
Alumnat de 3r ESO que promociona de curs		Mantenir o augmentar en un punt																				98%									
Alumnat de 4t ESO que obté el títol		Mantenir o augmentar en un punt																				77%									

3r Objectiu específic: Implicar les famílies en el procés d'E-A		Indicadors de procés										RECURSOS	RESPONSABLE										
ESTRATÈGIES	ACTUACIONS	*G.A:Grau d'aplicació/Q.E:Qualitat de l'execució/G.I:Grau d'impacte																					
1.5. Foment de la Implicació de les famílies en el procés E-A.	1.5.1. Avaluació triangulada al final de cada trimestre a l'ESO	G. Nivell d'implementació										E impul. Coord. C. Avaluació	Com.Pedag. Supervisor Eq. directiu										
		0%		25%		50%		75%		100%													
		Q. E.		Nivell d'implicació de les persones		Ús dels recursos previstos		Compliment dels terminis d'execució		Adequació metodològica				Nivell Global									
		5	1	1	2	2	5	1	1	2	2			5	1	1	2	2	5	1	1	2	2
		0	5	0	5	5	0	5	0	5	5			0	5	0	5	5	0	5	0	5	5
G. I.		% famílies que assisteixen a les reunions										75%	100%										
		0%		25%		50%		75%		100%													
Indicadors de progrés		Proposta millora																					
Participació de famílies en Avaluació triangulada ESO		Arribar a un 60% de les famílies																					



OBJECTIU 2: Fomentar la cohesió social														
1r Objectiu específic: Fomentar la cohesió al centre i la coeducació		Indicadors de procés					RECURSOS	RESPONSABLE						
ESTRATÈGIES	ACTUACIONS	*G.A:Grau d'aplicació/Q.E:Qualitat de l'execució/G.I:Grau d'impacte												
2.1. Foment de la cohesió del claustre a través de la reflexió pedagògica i dinàmiques de grup.	2.1.3. Compartició amb claustre de bones pràctiques de xarxes tot fomentant la cohesió i la reflexió	Nivell d'implementació de les sessions					XCCBB-XBT E- C. Projectes E Impul. Coord.	C. Pedagògica Supervisor E. Directiu						
		G. A.	0%	25%	50%	75%			100%					
		Q.E	Nivell d'implicació de les persones	Ús dels recursos previstos	Compliment dels terminis d'execució	Adequació metodològica			Nivell Global					
		5	1 0	1 5	2 0	2 5			5	1 0	1 5	2 0	2 5	5
2.2. Impuls continu de la convivència i coeducació per fomentar unes relacions interpersonals positives.	2.2.1. Consolidació de l'Assemblea feminista	Nivell d'implementació de les AF					R. Personals COCOBE C. convivència E impul. Coord. PROA+	C. Con. Supervisor C.Pedagògica/ Directora- Cap d'Estudis.						
		G. A.	0%	25%	50%	75%			100%					
		Q.E	Nivell d'implicació de les persones	Ús dels recursos previstos	Compliment dels terminis d'execució	Adequació metodològica			Nivell Global					
		5	1 0	1 5	2 0	2 5			5	1 0	1 5	2 0	2 5	5
2.2.2. Impuls del projecte patis vius	2.2.2. Impuls del projecte patis vius	Nivell d'implementació dels patis vius					CFGM IFE Professorat Jocs taula Material esportiu	C. Patis vius C. Activitats Supervisor Eq. Directiu.						
		G. A.	0%	25%	50%	75%			100%					
		Grau de bones pràctiques portades a terme												
		G. I.	0%	25%	50%	75%			100%					



		Q. E.	Nivell d'implicació de les persones					Ús dels recursos previstos					Compliment dels terminis d'execució					Adequació metodològica					Nivell Global								
			5	1	1	2	2	5	1	1	2	2	5	1	1	2	2	5	1	1	2	2	5	1			1	2	2		
			0	5	0	5	5	0	5	5	0	5	0	5	5	0	5	0	5	5	0	5	0	5			5	0	5		
		G. I.	% alumnat que participa																												
			0%					25%					50%					75%					100%								
Indicadors de progrés			Proposta millora																				Inici	24-25	25-26	26-27					
Satisfacció comunitat educativa clima escolar			Mantenir o augmentar 1 punt																				77%								
% persones que participen a l'Assemblea feminista			Mantenir o augmentar un 0.5																				10%								
Satisfacció comunitat educativa patis vius			Mantenir o augmentar 1 punt																				70%								
2n Objectiu específic: Fomentar la cohesió amb l'entorn		Indicadors de procés																				RECURSOS		RESPONSABLE							
		<i>*G.A:Grau d'aplicació/Q.E:Qualitat de l'execució/G.I:Grau d'impacte</i>																													
ESTRATÈGIES	ACTUACIONS																														
2.3. Participació en Xarxes amb diferents entitats del barri i la ciutat i jornades per promoure la cohesió social en el centre i l'entorn	2.3.1. Projectes APS entre centres i entitats de l'entorn	G. A.	Nivell d'implementació de projectes APS																									Xarxa Sanfeliu CRP Centres de primària Casal de joves Entitats barri	C. Convivència C Projectes Supervisor Eq. Directiu.		
			0%					25%					50%					75%					100%								
		Q.E	Nivell d'implicació de les persones					Ús dels recursos previstos					Compliment dels terminis d'execució					Adequació metodològica					Nivell Global								
		5	1	1	2	2	5	1	1	2	2	5	1	1	2	2	5	1	1	2	2	5	1	1	2	2					
		0	5	0	5	5	0	5	5	0	5	0	5	5	0	5	0	5	5	0	5	0	5	5	0	5					
	G. I.	Grau de APS portats a terme en relació als proposats																													
			0%					25%					50%					75%					100%								



OBJECTIU 3: Promoure una cultura mediambiental i de salut en el centre																
1r Objectiu específic: Impulsar el projecte de sostenibilitat del centre		Indicadors de procés <i>*G.A:Grau d'aplicació/Q.E:Qualitat de l'execució/G.I:Grau d'impacte</i>					RECURSOS	RESPONSABLE								
ESTRATÈGIES	ACTUACIONS															
3.1.Creació comissió sostenibilitat	3.1.1. Implementació projectes comissió sostenibilitat	Nivell d'implementació projectes sostenibilitat					X. L'HES. E. Impul. Coordinador.	C.Sostenibilitat Supervisor: Equip directiu								
		G	0%		25%	50%			75%	100%						
		A	0%		25%	50%			75%	100%						
		Q	0%		25%	50%			75%	100%						
		E	5		1	1	2	2	5	5	1	1	2	2	5	
		G	% projectes que es porten a terme													
		I	0%		25%	50%	75%	100%								
2n Objectiu específic: Impulsar el benestar de la comunitat educativa en el centre		Indicadors de procés <i>*G.A:Grau d'aplicació/Q.E:Qualitat de l'execució/G.I:Grau d'impacte</i>					RECURSOS	RESPONSABLE								
ESTRATÈGIES	ACTUACIONS															
3.2. Inversió en la millora de les instal·lacions i la imatge física del centre per garantir seguretat, major benestar, autoestima i identitat de la CE amb ell.	3.2.2. Consolidació d'espais segurs al centre, tant a l'hora d'esbarjo com quan l'alumnat tingui diferents necessitats.	Nivell d'implementació					R. Econò Dptm. Educació E. Impul.. X. Pràctiques Restauratives C.Conviv. P Salut i escola.	C. conviv. Supervisor: C.pedag/ Direct/Cap d'Estudis								
		G	0%		25%	50%			75%	100%						
		A	0%		25%	50%			75%	100%						
		Q	0%		25%	50%			75%	100%						
		E	5		1	1	2	2	5	5	1	1	2	2	5	
		G	% alumnat que fa servir els espais segurs													
		I	0%		25%	50%	75%	100%								



3.3. Consolidació del treball des d'un punt de vista restauratiu.	3.3.1. Consolidació cercles diàleg a l'aula	Nivell d'implementació													RECURSOS	RESPONSABLE						
		0%			25%			50%			75%			100%			X. Pràctiques Restauratives C.Conviv.	C. conviv. Supervisor: C.pedag/ Direct/Cap d'Estudis				
		Nivell d'implicació de les persones		Ús dels recursos previstos			Compliment dels terminis d'execució			Adequació metodològica			Nivell Global									
		5	10	15	20	5	10	15	20	25	5	10	15	20		25					5	10
%grau de satisfacció de la comunitat educativa am																						
0%			25%			50%			75%			100%										
Indicadors de progrés						Proposta millora												Inici	24-25	25-26	26-27	
Satisfacció amb el punt de vista restauratiu de la c.educativa						Mantenir o augmentar 1 punt												80%				
Identificació de la comunitat educativa amb el centre						Mantenir o augmentar 1 punt												86%				
Grau de consecució d'objectius de sostenibilitat proposats						Mantenir o augmentar 1 punt												50%				
Grau en que es fa servir el cercle de diàleg						Mantenir o augmentar 0.5												75%				



OBJECTIU 4: Millorar l'organització, funcionament i imatge del centre.										
1r Objectiu específic: Fomentar la participació de la comunitat educativa en la millora de l'organització, funcionament i imatge del centre.		Indicadors de procés <i>*G.A:Grau d'aplicació/Q.E:Qualitat de l'execució/G.I:Grau d'impacte</i>					RECURSOS	RESPONSABLE		
ESTRATÈGIES	ACTUACIONS									
4.2. Foment de la Implicació de la comunitat educativa en el funcionament i la presa de decisions del centre basat en un model de lideratge distribuït.	4.2.1. Consolidació de comissions, segons interessos i motivacions del docents que impulsin millores en el centre.	Nivell d'implementació					X. L'HES · E. Impul. Coord inador ·	C.Sostenibili. Supervisor: Equip directiu		
		G A	0%	25%	50%	75%			100%	
		Q E	Nivell d'implicació de les persones	Ús dels recursos previstos	Compliment dels terminis d'execució	Adequació metodològica			Nivell Global	
			5 1 1 2 2 0 5 0 5	5 1 1 2 2 0 5 0 5	5 1 1 2 2 0 5 0 5	5 1 1 2 2 0 5 0 5			5 1 1 2 2 0 5 0 5	
		% consecució objectius de les comissions								
		G I	0%	25%	50%	75%	100%			
Indicadors de progrés		Proposta millora					Inici	24-25	25-26	26-27
Grau de satisfacció amb el funcionament general del centre de la comunitat educativa		Mantenir o augmentar 1 punt					85%			
Grau de revisió de documents (PEC i NOFC)		Mantenir o augmentar en 1 punt					40%			



1.4. CONCRECIÓ DELS OBJECTIUS DE MILLORA DE LA PGA CURS 2024-25

Objectiu 1. Millora dels resultats educatius

A partir de l'anàlisi de les dades del curs 2023-24 es decideix pel proper curs el següent:

1. Impulsar les propostes fruit de la reflexió de una comissió lingüística per millorar la comprensió lectora tot incidint també en la expressió escrita.
2. Continuar les reunions del grups impulsor intercentres pel canvi i implementar les accions de millora.
3. Optimitzar la metodologia de l'ABP incidint més en les competències matemàtiques i de llengües en el curs 2024-25.
4. Continuar en la xarxa de competències i implementar les accions de millora.
5. Com a objectiu general augment en la promoció dels cursos on hi hagi recorregut de millora i en els altres manteniment dels resultats. Pel que fa a l'avaluació externa augment d'un cinc per cent en el resultat de les PAU.
6. Continuar aprofundint en la reflexió del professorat en la pràctica educativa.
7. Iniciar la implementació del projecte FAIG i en les competències de fabricació digital.
8. Oferir reforç com classes de activitats extraescolars.
9. Implementar l'avaluació triangulada.
10. A tota la ESO aconseguir incloure dintre dels ABP's més continguts matemàtics curriculars.
11. En la matèria de matemàtiques treballar a cada curs, amb més intensitat, aquelles competències deficitàries a les diferents proves diagnòstiques: Bloc numeració i càlcul, Resolució de problemes.
12. A 4t de l'ESO agrupar l'alumnat per interessos.
13. Impulsar les propostes fruits de la comissió de Batxillerat i la coordinació entre diferents àrees per impulsar la millora dels resultats en aquesta etapa.
14. Continuar amb una hora de codocència en anglès en la mesura del possible.

Objectiu 2. Millora de la cohesió social

A partir de l'anàlisi de les dades del curs 2023-24 hem decidit pel proper curs el següent:

1. Especial incidència en la millora de de l'abandonament als cicles formatius i batxillerat.
2. Continuar amb les tutories assembleàries.



3. Continuació del treball en cercle a les diferents matèries.
4. Tallers i portes obertes per alumnes d'escoles de primària.
5. Impulsar les propostes d'activitats als patis a través de la comissió patis vius, implicant a tota la comunitat educativa.
6. Impulsar el projecte de mediació del centre a través de la comissió de convivència.
7. Continuar impulsant l'assemblea feminista i les accions que proposa aquesta a través de la comissió de coeducació.
8. Continuar fomentant la participació en les accions conjunta amb altre entitats del barri.

Objectiu 3. Promoure una cultura mediambiental i de salut en el centre

A partir de l'anàlisi de les dades del curs 2023-24 hem decidit pel proper curs el següent:

1. Continuar l'obertura del centre al barri i les escoles de primària amb els productes finals dels projectes ABP, les accions d'APS i els Tastets de ciències i tallers proposats per l'alumnat de primària.
2. Continuar amb el tastet d'orientació pels alumnes de quart d'ESO propis i aplicat a alumnes d'altres centres per tal que vinguin a fer batxillerat.
3. Impulsar la comunicació i la difusió d'informació a través dels recursos digitals.
4. Impulsar jornades esportives dirigides pels cicles formatius amb les diferents escoles de primària adscrites al centre.

Objectiu 4. Millorar l'organització, funcionament i imatge del centre.

A partir de l'anàlisi de les dades del curs 2023-24 hem decidit pel proper curs el següent:

1. Continuar amb les obres i accions necessàries per mantenir el centre el més saludable possible.
2. Continuar amb l'actualització del PRL i sistematitzar-ho. Invertir en el manteniment del centre.
3. Fomentar la comunicació i el lideratge distribuït
4. Sensibilitzar al nou professorat envers la mirada restaurativa i el treball en cercle per garantir el benestar emocional de la comunitat educativa.
5. Impulsar les propostes fruit de la comissió de sostenibilitat.



2. FUNCIONAMENT I ORGANITZACIÓ

2.1.CALENDARI ESCOLAR CURS 2024- 25

Calendari escolar 2024-2025

Agost 2024								Setembre 2024								Octubre 2024								Novembre 2024							
Sem.	DI	Dm	Dc	Dj	Dv	Ds	Dg	Sem.	DI	Dm	Dc	Dj	Dv	Ds	Dg	Sem.	DI	Dm	Dc	Dj	Dv	Ds	Dg	Sem.	DI	Dm	Dc	Dj	Dv	Ds	Dg
31				1	2	3	4	35							1	40		1	2	3	4	5	6	44					1	2	3
32	5	6	7	8	9	10	11	36	2	3	4	5	6	7	8	41	7	8	9	10	11	12	13	45	4	5	6	7	8	9	10
33	12	13	14	15	16	17	18	37	9	10	11	12	13	14	15	42	14	15	16	17	18	19	20	46	11	12	13	14	15	16	17
34	19	20	21	22	23	24	25	38	16	17	18	19	20	21	22	43	21	22	23	24	25	26	27	47	18	19	20	21	22	23	24
35	26	27	28	29	30	31		39	23	24	25	26	27	28	29	44	28	29	30	31				48	25	26	27	28	29	30	
								40	30																						

Desembre 2024								Gener 2025								Febrer 2025								Març 2025							
Sem.	DI	Dm	Dc	Dj	Dv	Ds	Dg	Sem.	DI	Dm	Dc	Dj	Dv	Ds	Dg	Sem.	DI	Dm	Dc	Dj	Dv	Ds	Dg	Sem.	DI	Dm	Dc	Dj	Dv	Ds	Dg
48							1	1			1	2	3	4	5	5						1	2	9						1	2
49	2	3	4	5	6	7	8	2	6	7	8	9	10	11	12	6	3	4	5	6	7	8	9	10	3	4	5	6	7	8	9
50	9	10	11	12	13	14	15	3	13	14	15	16	17	18	19	7	10	11	12	13	14	15	16	11	10	11	12	13	14	15	16
51	16	17	18	19	20	21	22	4	20	21	22	23	24	25	26	8	17	18	19	20	21	22	23	12	17	18	19	20	21	22	23
52	23	24	25	26	27	28	29	5	27	28	29	30	31			9	24	25	26	27	28			13	24	25	26	27	28	29	30
1	30	31																						14	31						

Abril 2025								Maig 2025								Juny 2025								Juliol 2025							
Sem.	DI	Dm	Dc	Dj	Dv	Ds	Dg	Sem.	DI	Dm	Dc	Dj	Dv	Ds	Dg	Sem.	DI	Dm	Dc	Dj	Dv	Ds	Dg	Sem.	DI	Dm	Dc	Dj	Dv	Ds	Dg
14		1	2	3	4	5	6	18				1	2	3	4	22							1	27		1	2	3	4	5	6
15	7	8	9	10	11	12	13	19	5	6	7	8	9	10	11	23	2	3	4	5	6	7	8	28	7	8	9	10	11	12	13
16	14	15	16	17	18	19	20	20	12	13	14	15	16	17	18	24	9	10	11	12	13	14	15	29	14	15	16	17	18	19	20
17	21	22	23	24	25	26	27	21	19	20	21	22	23	24	25	25	16	17	18	19	20	21	22	30	21	22	23	24	25	26	27
18	28	29	30					22	26	27	28	29	30	31		26	23	24	25	26	27	28	29	31	28	29	30	31			
																27	30														

09/09/24	Inici curs escolar ESO	31/10/24	Festa lliure disposició	03/03/25	Festa lliure disposició	02/06/25	Festa lliure disposició
12/09/24	Inici curs escolar BAT/CF/FE	04/12/24	Final 1r trimestre	14/03/25	Final 2n trimestre	09/06/25	ABP Final
12/09/24	ABP inicial	05/12/24	Festa lliure disposició	31/03/25	ABP 2n trimestre	20/06/25	Final de curs
14/10/23	Preavaluacions CF	09/12/24	ABP 1r trimestre	11/04/25	Diada esportiva		
21/10/23	Preavaluacions ESO-BAT	21/12/24	Inici vacances Nadal	12/04/25	Inici vacances Setmana Santa		



2.2. CALENDARI DE REUNIONS

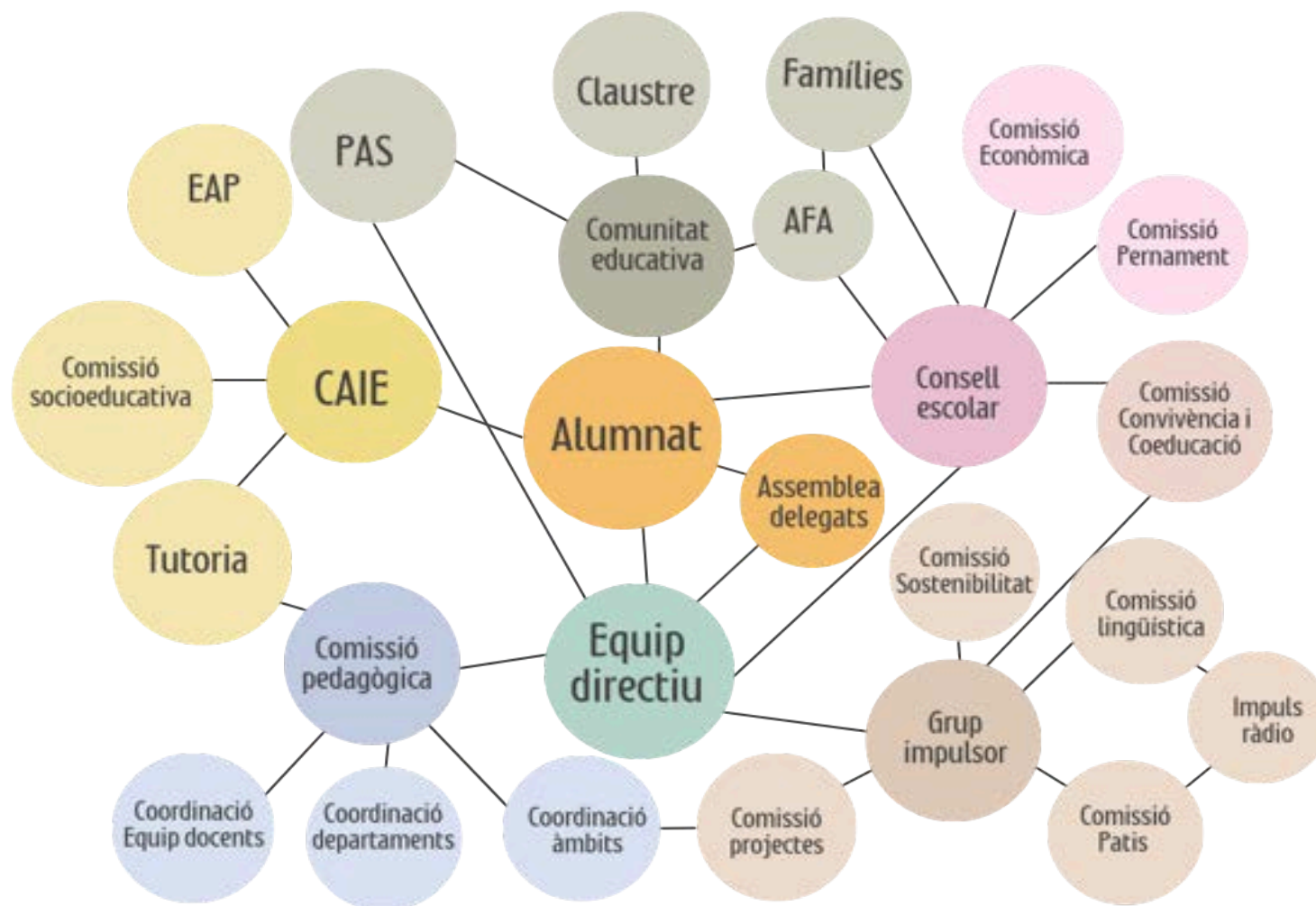
Les reunions programades al centre són d'assistència obligatòria per als membres que hi són convocats. Les absències seran considerades com a faltes a justificar. Aquest curs seran presencials.

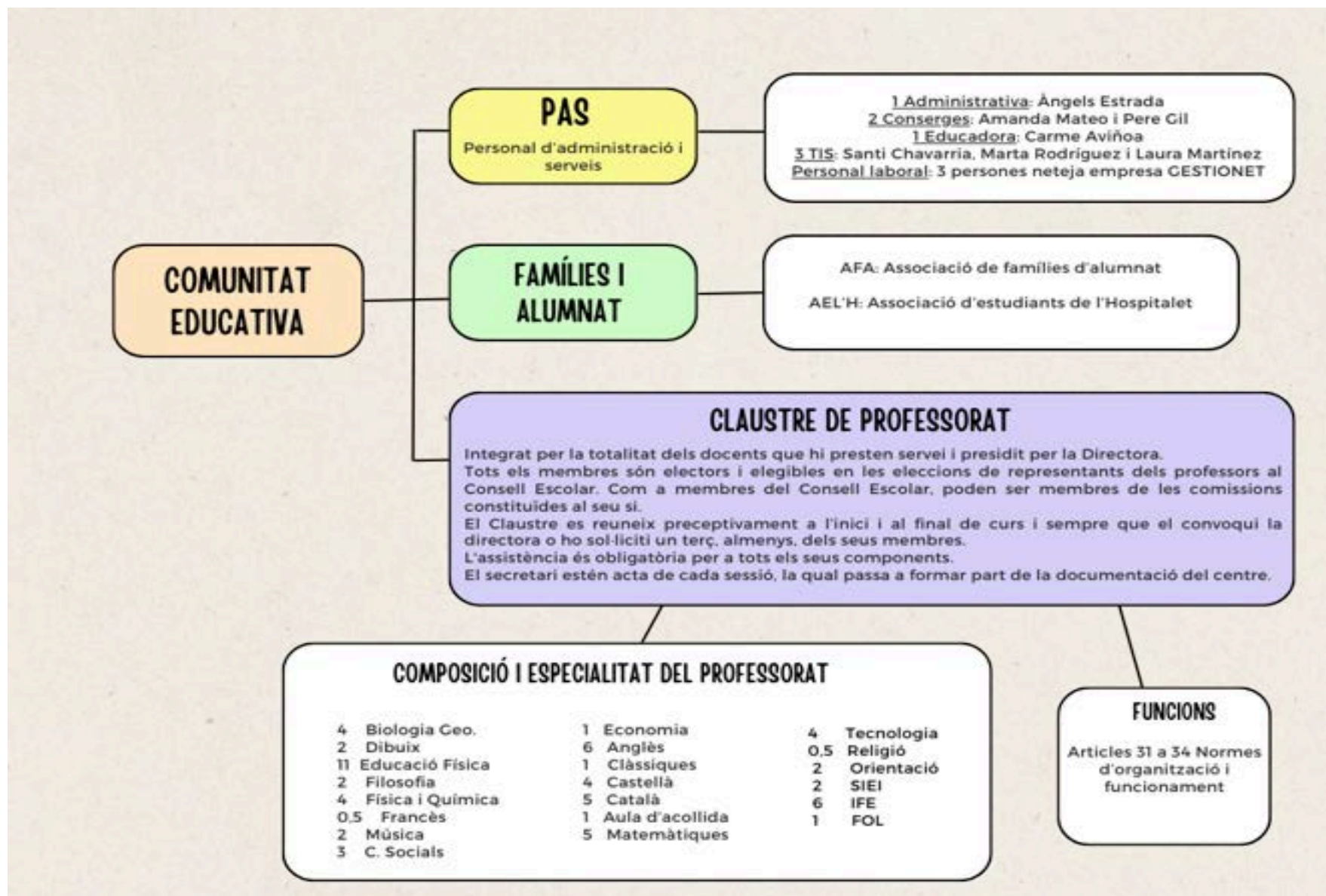
Les reunions habituals són:

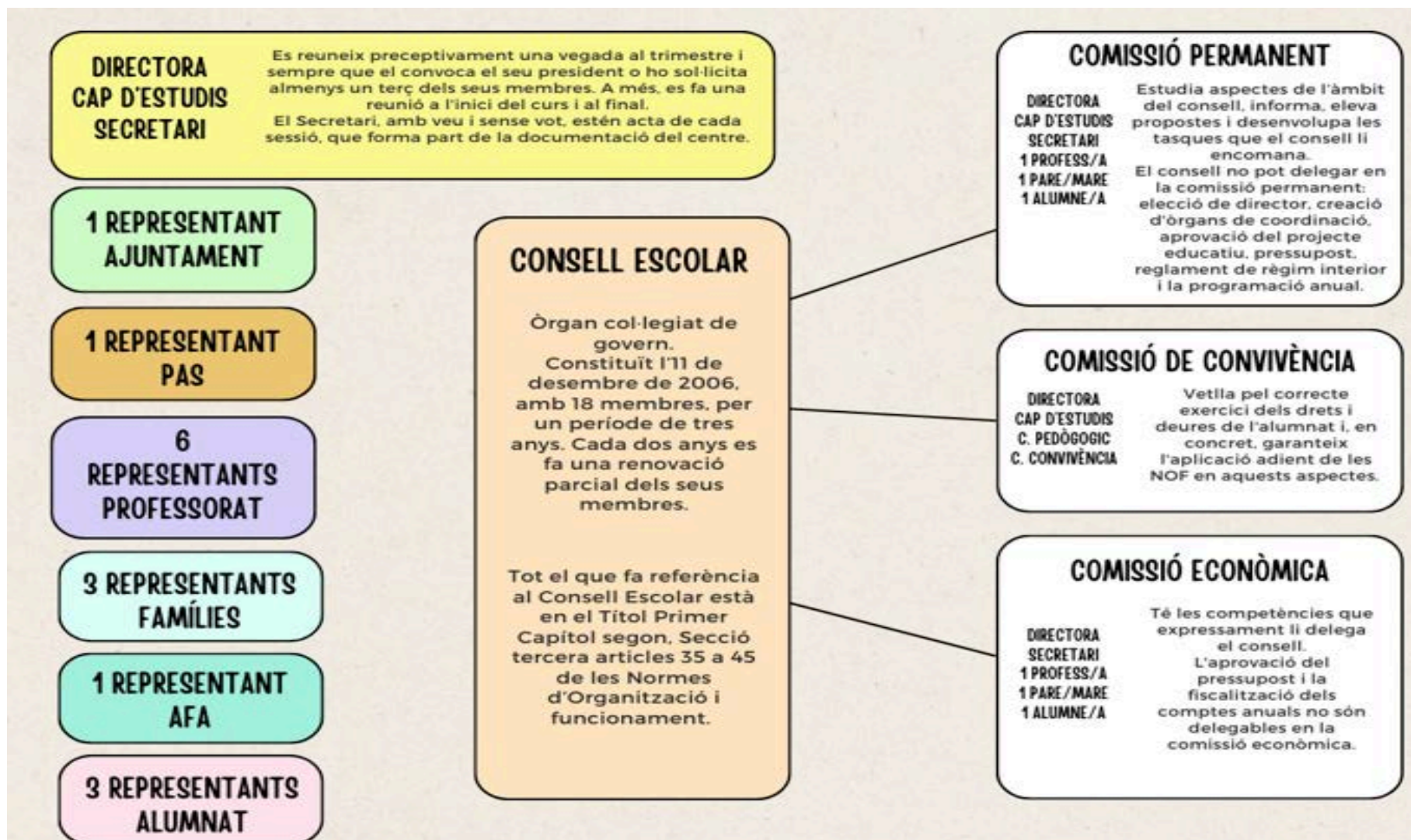
TIPUS	PERIODICITAT	ASSISTENTS
CLAUSTRE	Principi i final de curs. Preceptivament cada dos mesos, i per necessitats del centre.	Membres claustrals
CONSELL ESCOLAR	Principi i final de curs. Preceptivament cada dos mesos, i per necessitats del centre. Si cal consultes telemàtiques.	Representants del claustre del professorat, Directora, Cap d'Estudis i Secretari.
COMISSIÓ PEDAGÒGICA	Setmanal	Coordinador Pedagògic. Caps de Departament i de Seminari. Directora.
DEPARTAMENT O SEMINARI	Setmanal	El professorat de l'àrea o matèria
EQUIP DOCENT D'ESO (COE/Equip nivell/ Comissions)	Setmanal si s'escau	Coordinador pedagògic, tutors i professorat de nivell.
JUNTA D'AVUACIÓ	Trimestral	Tutor/a, el professorat del grup i un membre Junta Directiva
EQUIP DIRECTIU	Setmanal	Junta Directiva.
COORDINACIÓ D'ESO I BATXILLERAT	Quan s'escau	Coordinadors d'ESO i BATX. Tutors d'ESO i BATX.
COORDINACIÓ d'ETAPES	Setmanal	Junta directiva Coordinadors/es ESO, BAT, CF.
COMISSIÓ ATENCIÓ A LA DIVERSITAT	Cada setmana	C. Pedagògic, Cap d'E., directora, Psicòloga EAP, Orientadors.
COMISSIÓ SOCIAL	Cada mes o setmana, segons necessitats	EAP, SS, Psico., C. Pedagògic, Directora.
EQUIP IMPULSOR	Setmanal	Equip directiu i professorat equip impulsor.

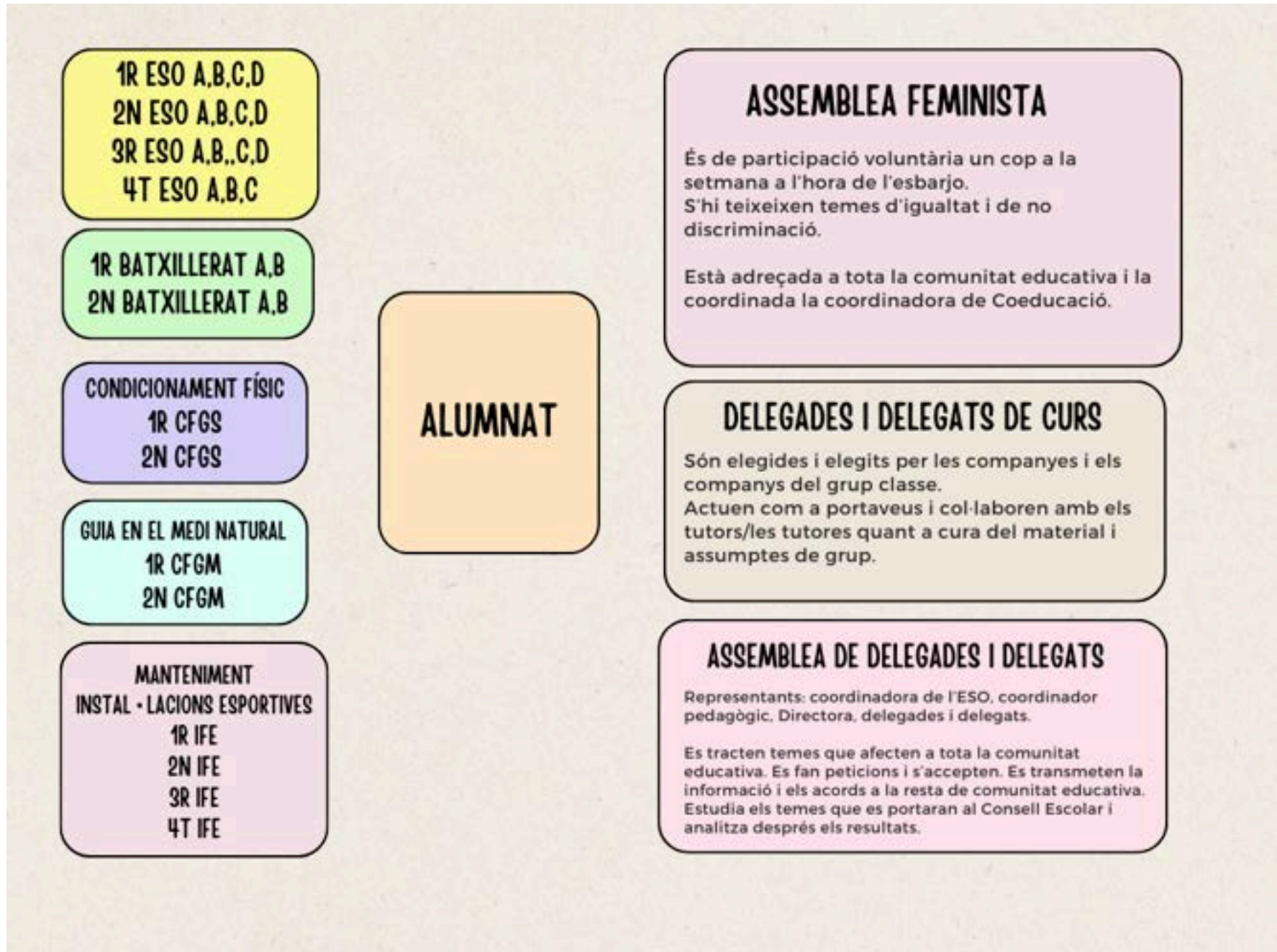


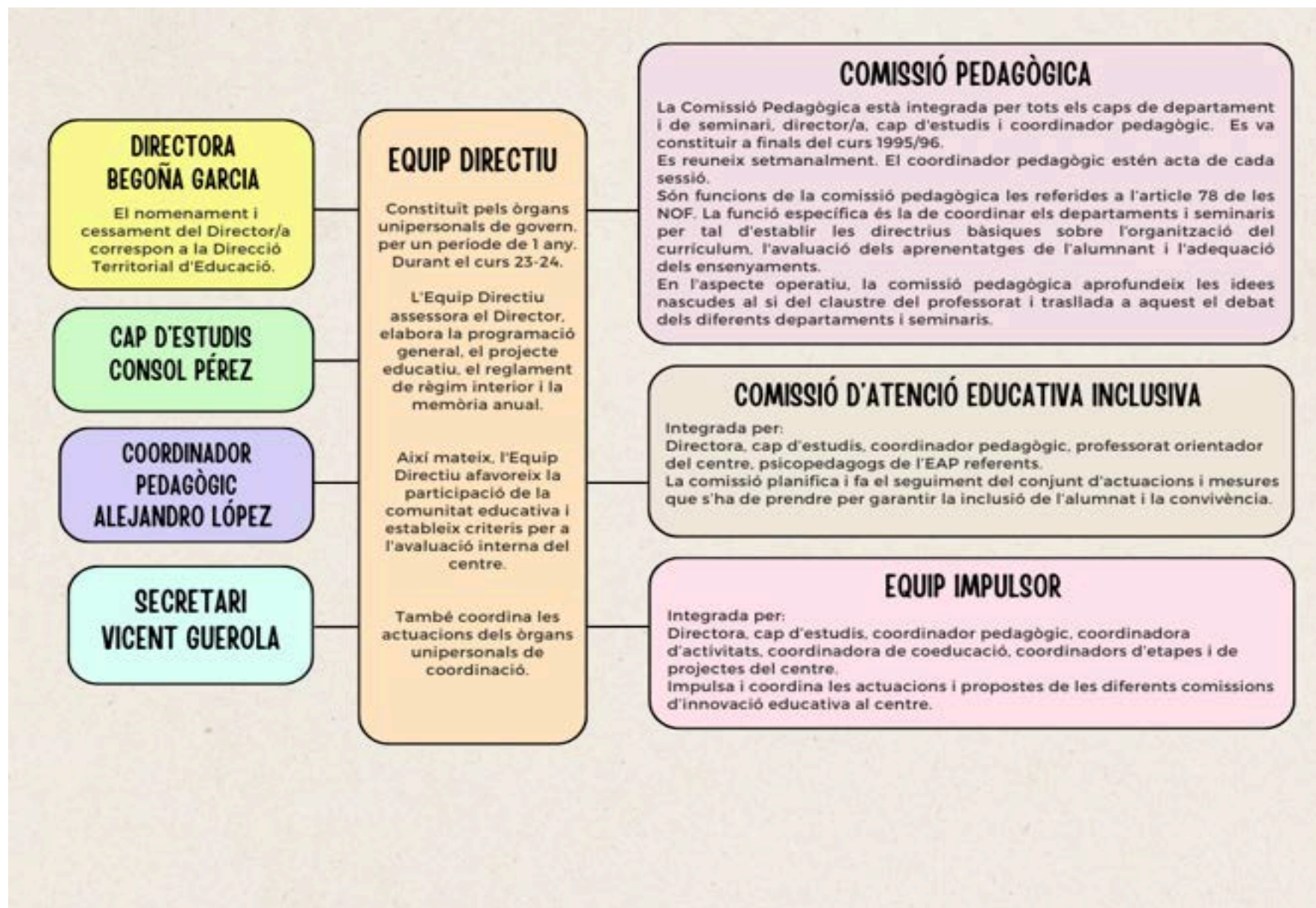
2.3. ESTRUCTURA D'ORGANITZACIÓ GESTIÓ I PARTICIPACIÓ













2.4. CÀRRECS I RESPONSABILITATS DEL PROFESSORAT

Professorat		Departament o Seminari	Càrrecs / Responsabilitats
Abad	Sara	Orientació	
Acevedo	Isabel Mar	Orientació	Tutora IFE
Ballester	Carme	Àmbit lingüístic	
Becerra	Irene	Música/C.Naturals	Cap de departament
Beltran	Meritxell	LL. Anglesa	
Bergós	Mònica	Àmbit lingüístic	
Berruezo	Marina	E. Física	Tutora 2n CFGM
Bleda	Jose Maria	Àmbit lingüístic	Tutor AA
Bonet	Judit	Educació Física	Coordinadora Cicles
Casanovas	Albert	Àmbit Científic-tecnològic	Tutor 2n ESO
Castillo	Teresa	Filosofia	Tutora 2 ESO
Climent	Joan Francesc	Economia	
Creati	Claudia	Àmbit Lingüístic	Tutora 2n ESO
Criado	Jesús	Educació Física	Cap de departament
del Rio	Luis Enrique	Àmbit Científic-tecnològic	
Domene	Eva	Dibuix	Tutora 3 ESO
Dominguez	Fran	Ciències Socials	Tutor 4 ESO
Fanelli	Wei-Lin Elena	Llengua anglesa	Tutora 1 ESO
Fernández	Jordà	IFE	
Ferrer	Josep	IFE	Coordinador Activitats
Fontelles	Ana	E. Visual	Cap Departament
Garcia	Begoña	Orientació	Directora
Gómez	Alba	Orientació	
González	Erika	Orientació	Tutora IFE
González	Lara	Orientació	Cap departament
Guerola	Vicente	Àmbit Científic-tecnològic	Secretari
Herrera	Arnau	Educació Física	Tutor 4t ESO
Hombrado	Sergio	Educació Física	Tutor 3r ESO
Juan	Daniel	Educació Física	
Juaneda	Roser	Àmbit Lingüístic	
Julià	David	Àmbit Científic-tecnològic	Coordinador PRL
Justicia	Jaume	Àmbit Científic-tecnològic	Tutor 1r ESO
Konan	Yvonne	Educació Física	Tutora 1r ESO
Llovera	Vicente	Àmbit Científic-tecnològic	
López	Alejandro	Àmbit Lingüístic	Coordinador Pedagògic
Luque	Sergio	Matemàtiques	Tutor CFGS



Machí	Ernest	Àmbit Científic-tecnològic	
Marín	Alba	Àmbit Lingüístic	Coordinació biblioteca
Marrugat	Montse	Religió	
Martín	Jorge	Llengua anglesa	Tutor 2n Batxillerat
Martínez	Paula	Àmbit Lingüístic	Tutora 1 ESO
Mas	Lourdes	Àmbit Lingüístic	Tutora 1 Batxillerat
Molina	Marta	Matemàtiques	Cap de departament
Moral	Marta	Educació Física	Tutora 1r CFGM
Moreno	Ariadna	Llengua anglesa	Tutor 4 ESO
Muñoz	Maria	Orientació	Tutora SIEI
Orcero	Sonia	Àmbit Científic-tecnològic	Coordinadora informàtica
Pelegrí	Joan	Matemàtiques	
Pérez	Consol	Àmbit Científic-tecnològic	Cap d'estudis
Pérez	Mar	Àmbit Científic-tecnològic	Coordinadora ESO
Gendre	Dolors	Àmbit Lingüístic	Cap de departament
Quintero	Marta Eva	Orientació	Tutora IFE
Ramírez	Jordi	Música	
Reina	Nerea	Orientació	COCUBE
Riu	Carles	Llengua anglesa	Tutor 3r ESO
Rivas	Shai	Educació Física	Coordinador FP Dual
Rodríguez	Paula	Llengua anglesa	Tutor 2n ESO
Ronda	Xavi	E. Física	Tutor FP
Sanosa	Aina	Ciències Socials	Tutora 4 ESO
Sanz	Arnau	C. Naturals	Coordinadora HES
Seró	Raquel	Àmbit Científic-tecnològic	Coordinació projectes
Solé	Xavier	Matemàtiques	Tutor 3 ESO
Trujillo	David	Educació Física	Coordinador IFE
Vaqués	Jana	Àmbit Lingüístic	Tutora 2n ESO
Vázquez	Xoan	Ciències Socials	Cap departament
Velasquez	Ana Luisa	Llengua anglesa	Tutora 1 Batxillerat
Vico	Verònica	Llengua anglesa	Cap departament
Victory	Maurici	Matemàtiques	Tutor 1 Batxillerat
Zurita	Noelia	Orientació	Tutora IFE



2.5. HORARI I CONTROL ASSISTÈNCIA ALUMNAT I PROFESSORAT

2.5.1 Horari marc de l'alumnat

ESO: horari intensiu de 8:30 a 15:00 h.
Esbarjo de 11:30 a 12:00 h.

BATX: 1r i 2n BATX horari intensiu de 8:30 a 15:00 h.
Esbarjo de 11.30 a 12 h.

Formació Professional horari intensiu de 8:30 a 15:00 h
Esbarjo de 11.30 a 12 h.

IFE: horari intensiu de 8:30 a 14:00 h

2.5.2 Jornada escolar

L'alumnat té el deure d'assistir amb puntualitat a les classes.
Les portes romanen tancades al llarg de la jornada, excepte a l'hora d'esbarjo en què l'alumnat de BATX, CFGM, CFGS i IFE poden sortir del recinte (un dels conserges estarà a la porta del carrer).

L'accés al centre el fa l'alumnat per l'escala del vestíbul de l'entrada i les portes del pati. L'alumnat evitarà de circular pel passadís de la planta baixa, només el farà servir per accedir als laboratoris.

Si un/a alumne/a ha de sortir per motius excepcionals, tals com visita mèdica o qualsevol altra raó justificada, ha d'ensenyar l'autorització de l'agenda signat per la família o tutor/a legal. El professorat de guàrdia indicarà al conserge que pot deixar sortir a l'alumne/a i prèviament farà una fotocòpia de l'autorització que quedarà grapada amb el registre de sortida. Excepcionalment, si no porta autorització, el professor/a de guàrdia podrà enviar una via plataforma educativa (weeras) que l'hauran de signar els tutors legals abans de deixar sortir a l'alumne/a.

L'alumnat de Batxillerat i cicles formatius poden entrar una hora més tard o sortir una hora abans, tant al matí com a la tarda, o a l'hora del pati quan per motius organitzatius (sortides escolars, malaltia del professorat, etc.), així ho requereixen les necessitats del centre. Mirar NOFC

A partir de l'1 de gener de 2006 un decret governamental prohibeix fumar a qualsevol centre de treball. Les Normes d'Organització i Funcionament recullen aquesta prohibició.



2.5.3. Control d'assistència de l'alumnat

L'assistència de l'alumnat a les classes és obligatòria i el professorat ha de controlar l'assistència diàriament. Es controla a través de la plataforma Weeras, que permet notificar a les famílies l'absència immediatament i consultar via Internet les faltes de l'alumnat.

El tutor/a controla setmanalment l'informe d'incidències que pot obtenir de la plataforma.

L'alumnat pot recollir a consergeria un formulari de "comunicació de falta d'assistència" que, un cop signat per les famílies o representant legal, s'ha d'entregar al tutor/a el dia següent acompanyat de document justificatiu de la falta (certificat mèdic, malaltia, assumpte judicial...). Si falta aquest document, els tutors o les tutores es reserven el dret de justificar o no la falta d'assistència.

2.5.4. Horari del professorat

El professorat té assignades un total de 30 hores setmanals de permanència al centre de les quals 24 h són en horari fix i la resta variable. Aquest horari inclou classes lectives, guàrdies, reunions i d'altres. Fins a les 37,5 hores es considera treball de preparació de classes i correcció de treballs a casa.

L'horari marc coincideix amb les franges horàries de funcionament de l'institut, igual que el personal d'administració i serveis. Al nostre centre s'ha disposat l'horari del professorat al llarg dels matins de dilluns a divendres i una tarda a la setmana. La tarda del dimarts és d'obligatòria l'assistència per a tot el professorat i allà es concentren totes les reunions, els claustres es poden convocar els dimecres i les formacions dijous, en el cas que sigui necessari.

L'horari personal que es lliura a començament de curs informa també sobre el tipus d'activitat i l'espai assignat.

2.5.5. Control d'assistència del professorat i PAS

El professorat té el deure d'assistir amb puntualitat a les classes, guàrdies i a la resta d'activitats acadèmiques.

Sempre que sigui possible, el professor/a avisarà de la seva falta o retard perquè es puguin fer els canvis pertinents en l'horari escolar. Així mateix, i segons la normativa vigent, té l'obligació de justificar-les. El PAS (Personal d'Administració i Serveis) justificarà les seves absències mitjançant procediment i imprès normalitzats per la Delegació Territorial.

La petició de permisos per absentar-se del centre es fa a direcció a través de l'atri. La justificació de faltes a les classes es fa a la Cap d'Estudis. Tenim a disposició del



professorat un full de previsió de faltes d'assistència de color verd a la sala del professorat. Aquest document especifica el procediment de justificació.

El control de les faltes d'assistència es farà a través de un registre digital (tablet a consergeria o voluntàriament a través d'aplicació al propi mòbil amb geolocalització) a través de la plataforma Gplanning. Tot el personal del centre haurà de registrar l'hora d'arribada i de sortida del centre.

2.6. ACTIVITATS AMB L'ALUMNAT

2.6.1. ACTIVITATS ESCOLARS

Sortides

Les sortides formen part de la programació dels Departaments i Seminaris. Són obligatòries i les absències s'han de justificar.

Es comuniquen al Coordinador d'Activitats, qui porta el control de les activitats juntament amb el Coordinador Pedagògic. La relació entre alumnat i professorat acompanyant serà de 20/1 en l'ESO i de 25/1 en el Batxillerat, en cap cas pot anar un professor sol d'acompanyant.

El permís a les famílies se sol·licita mitjançant un formulari que es pot recollir a secretaria i està disponible pel professorat al drive del centre.

El professorat no es pot negar a fer una activitat de sortida sempre que no impliqui pernoctació.

El professorat que en ocasió d'una sortida es quedi sense alumnes passa a guàrdia preferent en les hores que té classe amb el grup d'alumnes que fa la sortida, en especial haurà de fer guàrdia amb l'alumnat del grup que no ha fet la sortida.

El Consell Escolar aprova de manera general totes les sortides que no impliquin pernoctació.

Viatge d'estudis

Se'n cuida el coordinador d'activitats. Fan el viatge d'estudis els alumnes de 4t d'ESO i de 2n Batx.

Com a norma general el viatge s'efectua la setmana anterior a les vacances de Pasqua, però estarà subjecte a preus i necessitats.

Premis Apel·les Mestres

Es convoquen al mes de març en les diferents modalitats (narració, poesia, auca, música...). Els Departaments i Seminaris jutgen aquestes modalitats i es lliuren els



premis i diplomes corresponents al voltant del 23 d'abril, a l'aula magna en un acte acadèmic

2.6.2. PREVISIÓ D'ACTIVITATS I SORTIDES ESCOLARS

Aquestes activitats es van actualitzant al llarg del curs.

SORTIDES ESO

ACTIVITATS I SORTIDES CURS 2024-2025				
	1r ESO	2n ESO	3r ESO	4t ESO
SETEMBRE	SORTIDES ABP	SORTIDES ABP	SORTIDES ABP	SORTIDES ABP
OCTUBRE	COLÒNIES TAMARIT (pernoctació 1 nit)			Projecte Rius (Ciències-DIV) Taller antibiòtics
NOVEMBRE		Educació emocional i prevenció violències	Pica lletres	
	Sortida biblioteca St. Ildefons	Pica lletres		Mercat Sant Ildefons (Aula d'Acollida)
	Mercat Sant Ildefons (Aula d'Acollida)	Sortida biblioteca St. Ildefons	Mercat Sant Ildefons (Aula d'Acollida)	Tallers orientació vocacional Gaudí Experience (tecnol.)
DESEMBRE	Sortides ABP	Sortides ABP Cinema francès	Sortides ABP Cinema francès	Sortides ABP Tallers orientació vocacional Cinema francès
GENER	Taller autoestima't	Tastets de Ciència	Tastets de Ciència	Tastets de Ciència
	Caixes niu 1	Copa Cangur		Sortida museu l'Hospitalet (Cultura clàssica)
	Trobada dia de la Pau: jocs ooo		Copa Cangur	Tastets d'orientació
	Tastets de Ciència Copa Cangur			Copa Cangur
FEBRER	ESQUIADA (pernoctació 2 nits)	ESQUIADA 1 dia	ESQUIADA 1 dia	ESQUIADA 1 dia Connecta Futur
MARÇ	Certamen Lectura Veu Alta	Certamen Lectura en veu alta	Certamen Lectura en veu alta	Certamen Lectura en veu alta
	Dia mundial de l'aigua	JORNADES DE POESIA	Sortides ABP	VIATGE FINAL ETAPA (pernoctació 4 nits)
	Caixes niu-2	Sortides ABP	Jornada esportiva	Ajuntament L'Hospitalet (Aula d'Acollida)
	Papallones-1	Jornada esportiva	Ajuntament L'Hospitalet (Aula d'Acollida)	ART EN FEMENÍ
	Sortides ABP	Ajuntament L'Hospitalet (Aula d'Acollida)		Oportunitats per a menors estranger
	Jornada esportiva Ajuntament L'Hospitalet (Aula d'Acollida)			Sortides ABP Jornada esportiva
ABRIL	Papallones-2	Projecte Among Us	MNAC (visual i p)	Travessa d'orientació (pernoctació 1 nit)
	Parc de Can Buxeres (Aula d'Acollida)	Parc de Can Buxeres (Aula d'Acollida)	Parc de Can Buxeres (Aula d'Acollida)	Parc de Can Buxeres (Aula d'Acollida)
MAIG	RODA DE CONTES	Port Aventura	Port Aventura	Projecte Rius (Ciències-DIV)
	Port Aventura	Jornades STEAM Hospitalet	Aproximació a la presa de decisions	Port Aventura
	Caixes niu-3	Ludomates	Itineraris acadèmics ESO	
	Papallones-3			
	Ludomates Kangoo Jumps			
JUNY	Sortides ABP	Sortides ABP	Sortides ABP	Sortides ABP
	Escoles Sostenibles	COLÒNIES BESALÚ (pernoctació 2 nits)	COLÒNIES BESALÚ (pernoctació 2 nits)	Tallers Ràdio. Torre Barrina Projecte mosquit
	CONCERT/XARXA	CONCERT/XARXA	CONCERT/XARXA	CONCERT/XARXA

Les sortides tenen data aproximada. S'enviarà un mail informatiu amb la data exacta una setmana abans. Només en el cas que les sortides programades siguin fora de la ciutat es tornarà a demanar autorització.



SORTIDES POSTOBLIGATÒRIA

Les sortides tenen data aproximada. S'enviarà un mail informatiu amb la data exacta una setmana abans. Només en el cas que les sortides programades siguin fora de la ciutat es tornarà a demanar autorització.

ACTIVITATS I SORTIDES CURS 2024-2025		
	1r BAT	2n BAT
OCTUBRE	19 Reimagina la Ciència	Literatura Catalana: Sortida Cau Ferrat
NOVEMBRE	La meva primera feina Exposició Henri Cartier-Bresson (creació)	Xerrada ex-alumnes
DESEMBRE	Itineraris acadèmics batxillerat Sortida Tibidabo (Tecno/Física) Tallers PCB Biologia Tribunals TR CCCB : World Press Photo i Agnès Varda (creació)	Sortida Tibidabo (Tecno/Física) Tribunals TR
GENER	Tastet orientació	
FEBRER	Sortida Madrid (pernoctació d'1 nit) ESQUIADA (pernoctació 2 nits)	
MARÇ	Festival de teatre grecollatí	Teatre català VIATGE FINAL ETAPA (pernoctació 4 nits) Festival de teatre grecollatí Saló de l'ensenyament
ABRIL	FIRA RECERCA LLIGA DE DEBAT 09/04 /2025 SORTIDA CREACIÓ FOT.CINE FILMOTECA DE CATALUNYA	
MAIG	Port Aventura	Port Aventura



2n CFGM	
OCTUBRE	Sortides MP9 Socorrisme al Poliesportiu del Centre
	Sortides MP10: Escola Nàutica Anywhere Water Sports i Port de Badalona (dimecres)
	Sortides MP15: Projectes al medi natural i escoles de l'hospitalet
	Saló de l'ocupació
NOVEMBRE	Sortides MP9 Socorrisme al Poliesportiu del Centre
	Sortides MP10: Escola Nàutica Anywhere Water Sports i Port de Badalona (dimecres)
	Sortides MP15: Projectes al medi natural i escoles de l'hospitalet
	Sortida platja rescat aquàtic (MP00) Sortida a la Foixarda (MP11)
DESEMBRE	Sortides MP9 Socorrisme al Poliesportiu del Centre
	Sortides MP10: Escola Nàutica Anywhere Water Sports i Port de Badalona (dimecres)
	Sortides MP15: Projectes al medi natural i escoles de l'hospitalet
	Sortida platja rescat aquàtic 14/12/22 (MP00) Sortida Collserola Clean Up dia 12 amb 3r i 4rt ESO Sortida Mp11: Bosc Vertical (Mataró)
GENER	Sortides MP9 Socorrisme al Poliesportiu del Centre
	Sortides MP10: Escola Nàutica Anywhere Water Sports i Port de Badalona (dimecres)
	Sortides MP11: Recòrdrom Indoorwall Hospitalet (dijous)
	Sortides MP15: Projectes al medi natural i escoles de l'hospitalet
FEBRER	Sortides MP9 Socorrisme al Poliesportiu del Centre
	Sortides MP10: Escola Nàutica Anywhere Water Sports i Port de Badalona (dimecres)
	Sortides MP11: Recòrdrom Indoorwall Hospitalet (dijous)
	Sortides MP15: Projectes al medi natural i escoles de l'hospitalet
MARÇ	Sortides MP9 Socorrisme al Poliesportiu del Centre
	Sortides MP10: Escola Nàutica Anywhere Water Sports i Port de Badalona (dimecres)
	Sortides MP11: Recòrdrom Indoorwall Hospitalet (dijous)
	Sortides MP15: Projectes al medi natural i escoles de l'hospitalet
ABRIL	Sortides MP9 Socorrisme al Poliesportiu del Centre
	Sortides MP10: Escola Nàutica Anywhere Water Sports i Port de Badalona (dimecres)
	Sortides MP15: Projectes al medi natural i escoles de l'hospitalet
	Sortida MP11: Intensiu Cordes al Berguedà (A determinar) Sortida de 2 dies interciòcles al medi natural Jornades esportives
MAIG	Sortida platja rescat aquàtic (MP00)
	Sortides MP9 Socorrisme al Poliesportiu del Centre
	Sortides MP10: Escola Nàutica Anywhere Water Sports i Port de Badalona (dimecres)
	Sortides MP15: Projectes al medi natural i escoles de l'hospitalet Sortida TRAVESSA 4t ESO (5 i 6 de maig?)
JUNY	Sortides MP9 Socorrisme al Poliesportiu del Centre
	Sortides MP10: Escola Nàutica Anywhere Water Sports i Port de Badalona (dimecres)
	Sortides MP15: Projectes al medi natural i escoles de l'hospitalet



	1r CFGS	2n CFGS
OCTUBRE	Sortides de dilluns a divendres al poliesportiu Sanfeliu. Tot el curs. Visita al parc de bombers (IPO)	Sortides de dilluns a divendres al poliesportiu Sanfeliu. Tot el curs. Saló de l'ocupació (projectes)
NOVEMBRE	Visites a centres esportius	
DESEMBRE	Sortida parc de bombers 3/12/24 IPO	
GENER	Càpsula de Crossfit a CrossfitB23, Esplugues de Llobregat	
FEBRER		Càpsula cycling Sessió de competició a CrossfitB23 Esquiada 1 dia amb l'institut (opcional)
MARÇ		Apel-les fitness day 26/3/25 (Plaça dels cirerers)
ABRIL	Jornades de Fitness al Poliesportiu Sanfeliu	Colònies de Fitness a Banyoles (23 i 24 Abril) Sortida de 2 dies intercicles al medi natural
MAIG	Jornades esportives	Jornades esportives Sortida Centre Talassoteràpia.
JUNY		

2.6.3 ACTIVITATS DELS CFGM I CFGS QUE ES FAN FORA DEL CENTRE

No es tenen en compte les activitats puntuals de sortides sinó les que tenen continuïtat dies prefixats:

1. Sortides BTT 1r CFGM tots els dijous
2. Sortides a caminar per la muntanya 1r CFGM tots els dilluns
3. Hípica empresa Les Tanques S.A. 1r CFGM tots els dimecres impartides pels monitors de l'empresa
4. Activitats aquàtiques empresa Anywhere 2n CFGM tots els dimecres impartides pels monitors de l'empresa.
5. Activitats CFGM 1r i 2n al Poliesportiu del centre de L'Hospitalet de Llobregat
6. Activitats CFGS 1r i 2n al poliesportiu de Sanfeliu de L'Hospitalet de Llobregat
7. D'altres activitats desenvolupades durant el curs impartides de forma puntual per monitors d'empreses externes contractades per tal finalitat.



2.6.4. ACTIVITATS EXTRAESCOLARS

Organitzades pel centre i l'AFA

ACTIVITATS DE CENTRE	DIES DE LA SETMANA	HORARI	
Anglès repàs 1r, 2n i 3r	1r ESO G1: dilluns	15.30h a 16.30h	
	1r ESO G2: dimecres	15.30h a 16.30h	
	3r ESO: dimarts	15.30h a 16.30h	
	2n ESO: dijous	15.30h a 16.30h	
TEATRE (1r i 2n ESO)	Dimecres	15.30h a 16.45h	
Estudi assistit	1r ESO G1: dimarts i dijous	15.45h a 16.45h	
	3r i 4t ESO: dimarts i dijous	16.45h a 17.45h	
	2n ESO: dilluns i dimecres	15.45h a 16.45h	
	1r/2n ESO G2: dilluns i dimecres	16.45h a 17.45h	
Música assaig	1r i 2n ESO: dijous	16.45h a 17.45h	
	3r i 4t ESO: dijous	15.45h a 16.45h	
Espai migdia	dilluns	15h a 15.45h	
	dimarts	15h a 15.45h	
	dimecres	15h a 15.45h	
	dijous	15h a 15.45h	
ACTIVITATS AFA*			
ACTIVITAT	PREU	DIES DE LA SETMANA	HORARI
Voleibol (1r i 2n ESO)	17€ inscripció + 37€ trimestre	Dilluns i dimecres	16.45h a 17.45h
Voleibol (3r, 4t i BAT)	19€ inscripció + 37€ trimestre		
Bàsquet (1r i 2n ESO)	17€ inscripció + 60€ trimestre	Dimarts i dijous	16.45h a 17.45h
Robòtica	25€ mensuals	Dimarts	16.45h a 17.45h

Potser que algunes d'aquestes no es facin per manca d'alumnes.

2.7. RELACIONS EXTERNES

2.7.1. CONTACTES AMB LES FAMÍLIES

El centre manté contactes amb les famílies de l'alumant en diversos moments:

Per escrit:

- Les famílies reben el butlletí de notes tres vegades al llarg del curs, abans de les vacances de Nadal, a meitat de març i a final de juny. En el butlletí de notes, es dona la informació de cada àrea amb qualificació tant qualitativa com quantitativa de la matèria corresponent. En el cas de l'alumnat d'ESO es comunica també una valoració de part de la Junta Avaluadora al final de curs
- Comunicació d'incidències diària si s'escau (absències, positius, faltes, deures...)
- Comunicació i informació d'events o recull de projectes, sortides i /o activitats a través de la plataforma Weeras, de blocs, web i instagram del centre
- Correspondència electrònica a través de la plataforma Weeras on les famílies poden accedir a tot el professorat de l'equip docent de l'alumnat.



Presencial:

- Reunió pedagògica a l'inici de curs on s'informa de la programació prevista, els objectius del curs i els nous projectes i innovacions.
- Entrevistes personals amb la Junta Directiva i professorat voluntari abans de la matrícula (jornades de portes obertes a l'època de la preinscripció).
- Reunions informatives sobre les sortides amb pernoctació
- Reunió orientadores als nivells terminals.
- Avaluacions triangulades a l'ESO al final de cada trimestre per obtenir una retroalimentació fent partícips a tots els actors del procés d'ensenyament aprenentatge de l'alumnat.
- Entrevista presencial de la família amb del tutor/cotutor o de la tutora/cotutora o de l'orientador/a referent almenys un cop durant el curs o quan les circumstàncies així ho requereixin.

2.7.2. CONTACTES AMB ELS CENTRES DE PRIMÀRIA

Traspàs amb les escoles de primària per part del professor/a orientador referent.

- **A finals d'octubre:** informació dels resultats generals del centre i de l'alumnat de cada escola en concret del curs anterior. Alumnes de 1 ESO, de 2 ESO (pas de cicle) i de 4 ESO (final d'etapa).
- **A finals de gener:** informació dels resultats de la primera avaluació 1 ESO per valorar l'adaptació al nostre centre.
- **Durant el mes de maig/juny:** entrevistes amb els tutors/es de 6è de les escoles per comentar les característiques de l'alumnat assignat al centre.
- **Tastets de ciència:** tallers organitzats per nostre alumnat de 1r i 2n d'ESO per l'alumnat de 6è de primària.
- **Fira final de curs:** tallers organitzats pel nostre alumnat de 2n i 3r pels de 5è de primària.



2.8. PLA DE TREBALL DELS SERVEIS EDUCATIUS



Generalitat de Catalunya
Departament d'Educació
Servei Educatiu de l'Hospitalet de Llobregat

Pla d'actuació en el centre

Curs escolar 2023-2024

Servei Educatiu: Ciutat de L'Hospitalet de Llobregat

Nom del centre: Institut Apel·les Mestres

Tipologia del centre: Públic

Localitat: L'Hospitalet de Llobregat

Nom dels professionals del servei educatiu de zona

CRP - Professional: Àngela Gonzalez Garzon

EAP - Psicopedagog: Javier González Carrión

Treballadora social: Oscar González Soriano

Fisioterapeuta: Magdalena Arrufat Guerrero

ELIC - Assessor/a: Jordi Faro Colomé

Horari i periodicitat d'atenció del professional referent de cada Servei

CRP: sense horari específic d'atenció al centre. Segons demanda, a concertar amb el centre.

Preferentment, dilluns de 9h a 14h.

EAP-PSI: Dilluns setmanal de 9 a 14h i 1 dijous matí mensual d'atenció al centre no necessàriament presencial. (L'horari quedarà modificat en funció de les necessitats del Servei Educatiu)

EAP-TS: a acordar amb el centre

EAP-FIS: a concretar en funció de les demandes

ELIC: sense horari específic d'atenció al centre. Les actuacions de l'equip LIC estan subjectes a la demanda del centre dirigida al seu referent LIC.

Signatura dels professionals o referent del Servei Educatiu.



Generalitat de Catalunya
Departament d'Educació
Servei Educatiu
Ciutat de L'Hospitalet de Llobregat

Signatura de la directora/a del centre

L'Hospitalet de Llobregat, 14 de setembre de 2023



Serveis que ofereix el Servei Educatiu de Zona

El centre educatiu pot demanar algun dels serveis que ofereix el Servei Educatiu i que queden explicitats al document que s'adjunta, posant-se en contacte amb la referent del Servei que correspongui. Des del Servei Educatiu sol·licitat s'intentarà donar resposta segons la disponibilitat.

Concreció del Pla de treball del Servei Educatiu de Zona

Es pren com a marc de referència el document de *Directrius per a l'organització i gestió dels serveis educatius*, publicat el 3 de juliol de 2023. Aquest document dona les instruccions i orientacions que cal preveure en les diferents tasques i activitats, tant pel que fa a les actuacions dels professionals als centres educatius, com a les seues dels serveis educatius.



Àmbit: Centre, professorat i zona

Objectius prioritaris i actuacions	CRP	EAP			ELIC
		PSI	TS	FIS	
Objectiu: Assessorar i col·laborar amb els centres en l'organització i en el seguiment de les mesures d'atenció a la diversitat, d'inclusió de tot l'alumnat i d'educació intercultural.					
Presentació, seguiment i valoració del Pla d'Actuació de Centre amb l'equip directiu.	X	X			
Coordinació amb els especialistes del centre (mestres educació especial, MALL, orientadors de centre, integrador social, educador social.....)	X	X		X	
Col·laboració i coordinació amb els diferents agents i institucions externs del centre que intervenen en l'atenció de l'alumnat en seguiment per l'EAP (CSMIJ, CDIAP, SS.SS, i altres serveis del municipi)	X	X	X	X	
Coordinació amb els diferents serveis educatius específics que intervenen en l'atenció de l'alumnat en seguiment per l'EAP (CREDA, CREDV, CRETDIC...)		X		X	
Coordinació amb els tutors/es d'aula d'acollida i CLIC de centre.					X
Participació en la Unitat Funcional dins del Pla Integral a les persones amb TEA (UFTEA)		X			
Participació en les comissions de centre (atenció a la diversitat, social, Lingüística, PAI i comissió d'orientació)		X	X		X
Assessorament i donar suport al centre en l'organització i seguiment de les mesures i suports d'atenció educativa inclusiva a l'alumnat, i en l'elaboració del Pla de Suport Individualitzat. Així com en l'assessorament, en l'organització i distribució dels recursos, si s'escau.		X		X	X



Assessorament i donar suport al centre en l'aplicació dels protocols del Dep. Educació (prevenció i intervenció en les diferents situacions de risc de l'alumnat) per eliminar radicalment tot tipus de violències en els centres.		X	X		
Assessorament al centre sobre activitats relacionades amb la interculturalitat.					X
Col·laboració en les experiències d'inclusió escolar (AA, Aula Oberta, UEC, AIS, escolaritat compartida amb centres ordinaris, programes de diversificació curricular, PIM....)		X			X
Assessorament, suport i orientació al centre educatiu, en l'organització i seguiment del SIEI de nova creació.					
Assessorament al centre sobre temes relacionats amb les Competències	X				
Objectiu: Col·laborar en el procés de transició de l'alumnat amb NESE/NEE entre les etapes educatives					
Col·laborar en els processos d'escolarització i/o transició entre etapes educatives (3, Primària i Secundària, postobligatòria) de l'alumnat NESE /NEE.	X	X	X	X	
Participació en els processos de transició a l'etapa postobligatòria per part de l'orientadora comunitària					X
Objectiu: Coordinar i dinamitzar experiències de treball en xarxa entre el centre educatiu i el seu entorn amb els equips del SEZ					
Participació i/o dinamització/ coordinació de xarxes de treball entre diferents sectors col·laboratius en relació al centre educatiu i l'entorn, (pla d'entorn, comissions territorials, servei comunitari, aprenentatge servei, xarxa de centres restauratius, xarxes de criança.....)	X	X	X		X
Objectiu: Organitzar i dinamitzar activitats pedagògiques orientades a potenciar l'intercanvi d'experiències i la relació entre els docents.					
Dinamització i/o participació en els seminaris de coordinació dels equips directius; seminaris primària-secundària; cultura digital; seminari suport a la inclusió; etc.	X	X			



Objectiu: Detectar les necessitats i fer propostes per a la planificació de la resposta educativa a la zona i facilitar el desenvolupament de la formació permanent del professorat del centre					
Delecció i concreció de l'activitat formativa prevista pel curs escolar vigent	X				
Formació per al professorat de la zona en Cultura digital i nou Currículum.	X	X			
Formació per al professorat de la zona en llengua i atenció a la diversitat.					X
Suport, seguiment i valoració de l'activitat: 2050501205 Coeducació a través de la pràctica restaurativa 2050501205 Xarxa de Competències 2051360555 Els usos lingüístics en l'àmbit educatiu	X				
Objectiu: Donar suport als projectes de centre.					
Suport i assessorament als projectes del centre, d'innovació, biblioteca, projectes europeus, Servei Comunitari,...	X				
Suport i assessorament als projectes del centre: APS					X
Objectiu: Facilitar recursos i estratègies perquè l'alumnat assoleixi una bona competència comunicativa en les tres llengües, d'acord amb els objectius que estableix el currículum.					
Assessorament per a l'atenció de l'alumnat nouvingut del centre, amb Aula d'acollida/Suport lingüístic o sense el recurs.					X
Col·laboració en l'actualització del Pla d'Acollida i PLC					X



Objectiu: Impulsar iniciatives i facilitar recursos que potencien l'ús social de la llengua catalana en el centre.					
Assessorament i suport al coordinador/a LIC del centre					X
Dinamització d'accions de sensibilització dels usos de llengua catalana					X
Objectiu: Donar suport als centres i assessorar en estratègies organitzatives i metodològiques per a l'assoliment de les competències relacionades amb la comprensió lectora i l'expressió oral i escrita.					
Assessorament al professorat en l'aplicació d'estratègies metodològiques i recursos materials per a l'assoliment de competències relacionades amb la lectura i la comprensió i expressió orals i escrites.					X
Formació i/o assessorament en programes institucionals com ara AraEscriu, ULAE, TILC...					X

Àmbit: Alumnat i famílies

Objectius prioritaris i actuacions	EAP			ELIC
	PSI	TS	FIS	
Objectiu: Identificar i fer l'avaluació psicopedagògica / social / fisioterapèutica de les necessitats educatives de l'alumnat i orientar la resposta educativa.				
Identificació i avaluació psicopedagògica/ social/ fisioterapèutica de necessitats educatives de l'alumnat previ a l'escolarització i durant l'escolarització. Seguiment de l'alumnat amb NESE/NEE al llarg de l'escolarització.	X		X	



Identificació i avaluació psicopedagògica de necessitats educatives de l'alumnat derivat per procediment d'admissió des de les CGA de la zona	X	X	X	
Elaboració d'informes NESE o NESE-NEE, i complimentació d'altres documents (annexos) si s'escau.	X			
Identificació i avaluació social de necessitats educatives de l'alumnat		X		
Elaboració d'informes NEESC		X		
Identificació i avaluació del funcionament motriu de l'alumne amb discapacitat física per tal de millorar l'autonomia personal, la participació i l'accés als aprenentatges, i elaborar el pla d'intervenció fisioterapèutica, si s'escau			X	
Participació en l'elaboració de l'informe NESE així com els annexos de suport complementari i d'equipament específic, si s'escau.			X	
Objectiu: Fer el seguiment de l'alumnat nouvingut i amb NESE al llarg de la seva escolarització.				
Seguiment de l'alumnat amb NESE al llarg de la seva escolarització	X			
Acollida i traspàs d'informació dels alumnes nous amb NESE que s'incorporen al llarg del curs. Matrícula viva	X			
Participació en el procés de transició dels alumnes de 6è valorats per l'EAP, entre les escoles i els instituts	X			
Coordinació amb professionals externs al centre relacionats amb el seguiment dels alumnes valorats per l'EAP	X	X	X	
Seguiment de l'alumne i assessorament als professionals implicats i famílies davant necessitats puntuals.			X	
Objectiu: Fer el seguiment i acompanyar en les transicions entre etapes educatives de l'alumnat amb NESE/NEE per afavorir la continuïtat de les mesures i suports que han tingut èxit en l'etapa següent				
Informació i assessorament a les famílies ateses al CDIAP, d'infants amb NESE/NEE sobre el procés de preinscripció i l'inici de l'escolarització	X		X	



Orientació i acompanyament a les famílies i l'alumnat NESE/NEE en el procés de transició entre etapes educatives (primària-secundària-postobligatòria)	X		X	
Traspàs d'informació de l'alumnat NESE/NEE i de l'atenció educativa més idònia a les seves necessitats. I fer-ne el seu seguiment.	X		X	
Objectiu: Orientar i informar les famílies sobre serveis i recursos de la zona, beques i ajuts en col·laboració amb el centre.				
Orientació i informació a les famílies sobre serveis i recursos de la zona, beques i ajuts en col·laboració amb el centre escolar	X	X		
Objectiu: Impulsar iniciatives que potenciïn el coneixement i l'ús social de la llengua catalana.				
Assessorament en el procés d'elaboració dels Plans Individualitzats de l'alumnat nouvingut que ho requereixi				X
Seguiment del procés d'incorporació al centre de l'alumnat nouvingut.				X
Difusió de les activitats de formació de llengua per a l'alumnat i les famílies				X
Dinamització i seguiment de les activitats relacionades amb les llengües familiars i llengües d'origen				X
Assessorament i dinamització dels projectes d'Aprenentatge Servei i Servei Comunitari				X



Valoració (Final de curs)
Indicador d'avaluació: Grau de realització i satisfacció de les actuacions pactades conjuntament.
Observacions:

Propostes de millora



SERVEIS QUE OFEREIX EL SERVEI EDUCATIU DE L'HOSPITALET

Els serveis educatius són equips multiprofessionals que donen suport i assessorament als centres educatius públics i privats concertats de nivells educatius no universitaris (professorat, alumnat i famílies).

El Servei Educatiu de l'Hospitalet està format per tres serveis (CRP centre de recursos pedagògics, EAP equip d'assessorament i orientació psicopedagògica i ELIC equip de suport i assessorament en llengua, interculturalitat i cohesió social) que actuen en els centres educatius de la ciutat i coordinen les seves actuacions per poder oferir al professorat i als centres acompanyament, suport i assessorament en les seves tasques docents.

- Assessorament i orientació en:
 - Inclusió i atenció a la inclusió
 - Atenció a l'alumnat nouvingut
 - Interculturalitat
 - Tractament de la llengua
 - Innovació educativa i Competències
- Materials didàctics, curriculars i altres recursos educatius: Servei de préstecs, de cerques, sessions formatives als centres,...
- Suport als centres en els seus projectes educatius: Cultura digital, Escola-família, Convivència, APS, Servei comunitari, Biblioteca escolar, Escoles sostenibles, Hort escolar, Emprenedoria, Llengües estrangeres,...
- Assessorament en estratègies i recursos digitals: Tastets TAC als centres, sessions formatives,...
- Assessorament en formació permanent del professorat: Pla de formació de centre, Informació i suport al professorat en temes de formació i oferta d'activitats del Pla de Formació de Zona i del Departament d'Educació.
- Assessorament sobre el coneixement de l'Hospitalet i aprofitament didàctic dels seus recursos.
- Suport i acompanyament als centres que participin en projectes i programes d'innovació impulsats pel Departament d'Educació.
- Suport i acompanyament als centres en les proves d'Avaluació del Consell Superior d'Avaluació del Sistema Educatiu.
- Assessorament, difusió i gestió de les activitats del PEE de L'Hospitalet.

Des del Servei Educatiu s'intentarà donar resposta a la demanda en funció de la disponibilitat

Contacte i horaris	c. Riera del Canyet 43, 08906 L'Hospitalet de Llobregat Telèfon del Servei Educatiu 932602950 De dilluns a divendres* de 9h a 14h i de 15,30h a 17,30h *divendres tarda amb cita prèvia
Web	http://serveiseducatius.xtec.cat/hospitalet/



3. PLANS I PROJECTES IMPLEMENTATS

Llistat de projectes i plans que s'apliquen:

Pla d'Acció Tutorial

Pla d'Acollida i Suport a l'alumnat d'incorporació tardana i alumnat i professorat nouvingut.

Pla de Convivència i Coeducació (Mediació escolar, pràctiques restauratives, patis vius, ràdio)

Pla de formació del professorat

Projecte TIC

Pla digital

Projecte Lingüístic (ULAE, Pla de lectura, ràdio)

Pla Català de l'esport

Projecte APS

Projecte ABP

Projecte Rockins

Projecte conversa en anglès

Centres formadors MUPFS

Pla impulsor: Laboratori de transformació educativa, competències bàsiques, pràctiques restauratives...)

Projecte pilot intercanvi a 4t d'ESO

Pla de Millora d'oportunitats educatives PROA+

Programa Formació Professional Formació Dual

GEP

projecte fundació La caixa

FAIG

3.1. PROJECTE PROA+

Quadre resum d'activitats palanques previstes pel curs 2024-24 emmarcades en PROA+:5

Objectiu singular de centre	Núm Activitat palanca	Cicle/s - Curs/os
O1 Incrementar els resultats escolars d'aprenentatge cognitiu i socioemocionals.	AP 230 «Activitats extraescolars i de reforç»	1-4 ESO
	AP 403 «impulsem la ràdio a l'escola»	ESO/1CFGM/IFE
	AP 234 «Casal d'estiu»	ESO
O2 Aconseguir i mantenir un bon clima al centre d'educació.	AP 580 «Patis vius, inclusivament i coeducatius»	1-4 ESO
	AP 106 «Convivències»	1-3 ESO
O3 Avançar cap a un centre inclusiu i sense cap segregació interna.	AP 106 «Muntanya inclusiva»	4 ESO/2n CFGM
	AP 103 «Famílies a l'escola»	ESO/BAT/FP



3.3 FAIG



3.4 ESTRATÈGIA DIGITAL DE CENTRE

INSTITUT APEL·LES MESTRES		2022-2023			2023-2024			2024-2025		
		1T	2T	3T	1T	2T	3T	1T	2T	3T
Objectiu 1	Seguir promovent l'afollada digital del professorat i millorar la seva competència digital	x	x	x	x	x	x	x	x	x
ACTIVITAT 1.1	Formació Interna de Centre	x	x	x						
ACTIVITAT 1.2	Formació Digital Docent	x			x			x		
ACTIVITAT 1.3	Pla d'Acollida Digital	x			x			x		
ACTIVITAT 1.4	Introducció de noves eines digitals a través de les formacions de centre (XCB)	x	x	x	x	x	x	x	x	x
Objectiu 2	Promoure la comunicació digital amb les famílies i el seu acompanyament	x	x	x	x	x	x	x	x	x
ACTIVITAT 2.1	Lliurament credencials plataforma Weeras famílies i assessorament (% famílies que fan servir la plataforma com a eina de comunicació amb el centre/professors)	x			x			x		



ACTIVITAT 2.2	Lliurament d'informe d'avaluacions trimestres a través d'entorns virtuals d'aprenentatge.	x	x	x	x	x	x	x	x	x
ACTIVITAT 2.3	Crear Pla Acolida Digital de Famílies							x		
Objectiu 3	Assegurar que es treballen les diferents competències digitals de l'alumnat transversalment en totes les matèries (ABPs/Projectes CCFF).	x	x	x	x	x	x	x	x	x
ACTIVITAT 3.1	Matèria optativa informàtica 1r ESO. Mòdul professional "síntesi" 2n curs (CFGM i CFGS)	x	x	x	x	x	x	x	x	x
ACTIVITAT 3.2	Crear Pla Acolida Digital d'Alumnes							x		
ACTIVITAT 3.3	Avaluació de la CDA als ABPs que es desenvolupen a tota l'ESO				x	x	x	x	x	x